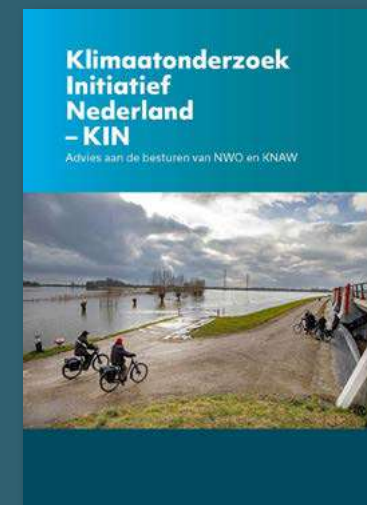


Oprichtingsdocument

Beschrijving van doel en werking van het KIN



1. Aanleiding

Context en uitdagingen

2. Ambitie, missie, doelen

Wat willen we bereiken?

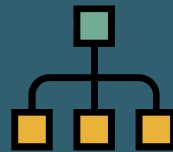
Doelen



3. Wat is het KIN

Beschrijving van het KIN

Positie KIN



4. Hoe werkt het KIN?

Initiëren en uitvoeren programma's

Uitgangspunten en principes



5. Succescriteria

Hoe meten we succes?



6. Volgende fase

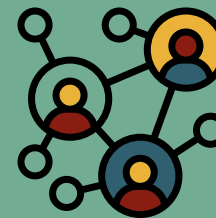
Oprichting

Verantwoording



Pact

verbinden, committeren, behoeften
prioriteren, doorwerking kennis



Werkwijze

verbreden, verdiepen, versterken,
versnellen, samenwerking voorop,
snel, flexibel, adaptief

Centrum

ontmoeten
organiseren

Samenwerken aan het versnellen van systeemtransities

'We kunnen de ergste onomkeerbare gevolgen van klimaatverandering nog voorkomen. Dat lukt alleen als wetenschappers en relevante maatschappelijke actoren intensief samenwerken aan het versnellen van systeemtransities. Daarom adviseren we zo snel mogelijk het 'Klimaatonderzoek Initiatief Nederland' op te richten – het KIN'.

Dat zei Heleen de Coninck in 2022 namens 23 klimaatwetenschappers. De Coninck was voorzitter van de tijdelijke adviescommissie die in opdracht van NWO en de KNAW een rapport heeft uitgebracht over de oprichting van een nieuw netwerkinstituut voor wetenschapsbreed klimaatonderzoek gericht op systeemtransities.



Het klimaat is alle hens aan dek

'We moeten leren omgaan met onzekerheid. We weten eigenlijk maar bar weinig over het natuurwetenschappelijke aspect van klimaatverandering. En nog minder over hoe de maatschappij gaat veranderen, en de techniek. Dat is waar het KIN een rol kan spelen.

Post-normal science gaat ervan uit dat er grote onzekerheden zijn, en dat verschillende mensen heel andere waarden hebben. Dat betekent dat je nooit vanuit één wetenschappelijke sub-discipline het antwoord kan vinden.

Je moet manieren vinden om bruggen te slaan tussen de wetenschap en de maatschappij en dat is precies wat het KIN wil doen. We moeten veel meer openstaan voor dialoog en discussie. Die post-normal science hangt als het ware als een schil om de reguliere wetenschap heen. Die reguliere wetenschap is uiteraard onmisbaar. Het is dus zeker niet in plaats van, maar er moet meer samenhang komen. **Dus wetenschap, beleid én de maatschappij.** Dat begint bij het bij elkaar brengen van die partijen. Daarom meen ik dat het goed is dat het KIN er is. Het is geen vervanging van iets, maar additioneel. Dat moeten we met z'n allen omarmen.'

~ klimaatwetenschapper en filosoof Arthur Petersen



Nederland klimaatneutraal en klimaatbestendig in 2050

Om in 2050 klimaatneutraal te zijn, moet de CO₂-uitstoot in Nederland over twintig jaar al netto nul zijn. Dus moeten emissies nu snel omlaag én moeten we nog meer inzetten op adaptatie. Mitigatie en adaptatie staan niet los van elkaar, zijn urgent en ingrijpend, en vergen systeemveranderingen.

Veel beslissingen die we in de komende jaren moeten nemen, hebben een langetermijnpact, ook over hoe Nederland er ná 2050 uitziet.

Systeemverandering nodig

- Klimaatverandering wordt steeds zichtbaarder, door onder meer bosbranden en overstromingen. Burgers, maatschappelijke partijen en overheden voelen de urgentie en willen aan de slag. Ze lopen hierbij echter tegen barrières aan. Ze hebben enerzijds specialistische kennis nodig op een heleboel terreinen, anderzijds integrale kennis over grote vraagstukken. Er is nieuwe kennis nodig over concrete handelingsperspectieven in een snel veranderende wereld. Samenwerking tussen wetenschap en praktijk met verschillende disciplines is essentieel.
- Verschillende internationale rapporten, zoals het IPCC-rapport, en nationale rapporten, en ook ontwikkelingen in politiek en wetenschap dringen aan op systeemverandering.



Klimaatkennis is versnipperd en niet dienend aan systeemverandering

- Klimaatkennis is op hoog niveau en groeit, maar is te versnipperd
- Klimaatkennis landt niet in praktijk
- Veel kennis is gericht op incrementele maatregelen, op korte termijn, maar voor de langere termijn zijn systeemtransities nodig
- De meeste kennis richt zich op een specifiek deelprobleem waarbij samenhang met andere deelproblemen ontbreekt, een systeemperspectief wordt nog beperkt toegepast. De meeste kennis is daarom beperkt inzetbaar en geeft onvoldoende inzicht in wat nodig is voor systeemtransities
- Integratie van verschillende perspectieven en samenwerking met de praktijk is essentieel om systeemverandering te versnellen, maar dit gebeurt weinig
- De PCNI (Permanente Commissie voor de Nationale Instituten) adviseert meer coördinatie op klimaatonderzoek.

Het KIN zorgt voor een sterkere verbinding tussen praktijk en onderzoek

- Het KIN brengt kennis en de praktijk bij elkaar
- Het KIN is een netwerkorganisatie die zorgt voor nationale afstemming van klimaattransitie-onderzoek en een sterkere verbinding met de maatschappij

Meer lezen

- * Advies PCNI
- * IPCC report 2023
- * Mission-oriented innovation policy and dynamic capabilities in the public sector (UCL)
- * Flipping the Science Model: A Roadmap to Science Missions for Sustainability - International Science Council



Ambitie

Onze ambitie is het versnellen van de transitie naar een klimaatneutrale en klimaatbestendige wereld door optimale inzet van bestaande wetenschappelijke kennis en ontwikkeling van nieuwe kennis. We streven ernaar dat klimaatverandering zo snel mogelijk wordt afgeremd, dat we de maatschappij helpen bij benodigde aanpassingen, en dat we bijdragen aan een rechtvaardige, mondiaal duurzame samenleving.

Hieruit volgt onze missie:

Missie

KIN verbindt, verbreedt, verdiept en ontsluit kennis voor transitie naar een klimaatneutrale en klimaatbestendige samenleving.





Op de elementen **verbinden**, **verbreden en verdiepen** en **ontsluiten** van onze missie stellen we de volgende doelen:

1. Kennis Verbinden

- Samenbrengen beleidsmakers, maatschappelijke actoren en wetenschappers voor het versterken van de ontwikkeling en toepassing van klimaatgerelateerde kennis
- Nieuwe samenwerkingen initiëren en optimaal faciliteren en barrières voor samenwerking in onderzoek slechten
- Vormen van strategische allianties tussen kennispartijen
- Het KIN is complementair aan bestaande programma's, zodat kennis beter ontsloten wordt

2. Kennis Verbreden en Verdiepen

- Afstemming, coördinatie en richtinggeven nationaal onderzoek gericht op klimaattransities
- Gezamenlijk kennisleemtes identificeren en prioriteren waar nieuwe kennis nodig is
- Agenderen of initiëren van Missiegedreven Samenwerkingsprogramma's gericht op het versnellen van systeemverandering door de ontwikkeling van concrete handelingsperspectieven
- Doorwerking van bestaande kennis en ontwikkeling van nieuwe kennis in onder andere praktijksettings, met relevante betrokkenen

- Kennisuitwisseling en kennisopbouw met partners in lage- en middeninkomenslanden (Majority World)
- Integratie van kennis
- Al doende leren en bijsturen

3. Kennis Ontsluiten

- Klimaatkennis bundelen en ontsluiten tussen verschillende disciplines, instellingen en doorwerking bevorderen richting beleidsmakers, gebruikers en maatschappij
- Verankeren van integrale klimaatkennis in (beroeps)onderwijs

Missie

KIN verbindt, verbreedt, verdiept en ontsluit kennis voor transitie naar een klimaatneutrale en klimaatbestendige samenleving.



1. Kennis Verbinden

Via het KIN *Pact* willen we kennisinstellingen, overheden, publieke organisaties en bedrijven helpen om elkaar te vinden bij uitdagingen waar zij tegenaan lopen. Zo kunnen we klimaatgerelateerde kennis sneller naar de praktijk brengen en kennisleemtes identificeren en prioriteren. We stimuleren dat nieuwe samenwerkingen ontstaan, en we willen deze optimaal faciliteren. Ook op overkoepelend niveau stimuleren we het ontstaan van nieuwe strategische allianties tussen kennispartijen. Via het KIN kunnen ook internationale allianties versterkt worden, wat uitwisseling van kennis op internationaal niveau bevordert.

Belangrijkste subdoelen

Subdoelen	Activiteiten
Verbinden partijen uit beleid, maatschappij en wetenschap	<ul style="list-style-type: none">• organiseren van jaarlijkse nationale PACT-conferentie• oprichten van platform mét en vóór kennis- en praktijkpartijen (PACT)• periodiek overleg met strategische partners (WKR, ministeries)
Samenwerking optimaal faciliteren	<ul style="list-style-type: none">• identificatie van systematische barrières tot samenwerking en oplossingen• agenderen van verbeteringen in het kennissysteem
Strategische allianties stimuleren tussen kennispartners	<ul style="list-style-type: none">• oprichten, faciliteren en ondersteunen KIN bestuur en klankbordgroep• initiëren van internationale overleggen tussen klimaatkenniscentra• aansluiten van lokale initiatieven op nationaal niveau

KIN Pact

In het KIN *Pact* committeren overheden, kennisinstellingen, publieke organisaties en bedrijven zich aan de missie van het KIN. Zie pagina 14.

Concrete voorbeelden

In **2023** zoeken we **contact** met **vergelijkbare nationale klimaatcentra** in Europa

In **2023 verbinden** we **lokale initiatieven** (bijvoorbeeld DCC Zeeland, UT ClimateCenter) met het KIN

In **2024 organiseren** we een **eerste PACT-conferentie** met de partners uit het Pact





2. Kennis Verbreden en Verdiepen

Samen met maatschappelijke partijen identificeren we waar beschikbare kennis ontbreekt, of waar kennis wel beschikbaar is, maar de praktijk niet bereikt. We stimuleren de Pact-partners samen hierop in te springen. We ontwikkelen daarnaast nieuwe manieren om onderzoekers en maatschappelijke partners in staat te stellen hun kennis beter in te zetten, daar waar nodig. We ontwikkelen programma's voor integraal klimaatonderzoek, die zich richten op het begrip van barrières die systeemtransitie belemmeren, en ontwikkelen concrete handelingsperspectieven om deze barrières te slechten. Daarnaast identificeren en benutten we kansen en nieuwe handelingsperspectieven. Vaak vereist dit een transdisciplinaire en systemische aanpak, die een lerende houding en regelmatige bijsturing vergt (*agile*) en die de durf vraagt om te experimenteren. Deze open, lerende houding dragen we ook zelf uit in onze organisatie. Op dezelfde manier werken we met lokale partners aan het versnellen van systeemtransities in een aantal kwetsbare landen. Het klimaat kent immers geen grenzen.

Belangrijkste subdoelen

Subdoelen	Activiteiten
Afstemming klimaatonderzoek	<ul style="list-style-type: none">• opstellen overkoepelend KIN programma gericht op versnellen van klimaattransities• monitoren en aanpassen onderzoeksprogramma
Kennisleemtes identificeren	<ul style="list-style-type: none">• proces opzetten en faciliteren voor ophalen kennishiaten• PACT-adviesraad instellen en ondersteunen• Kennisvragen prioriteren
Kennis over barrières systeemtransities	<ul style="list-style-type: none">• nieuwe kennisprogramma's initiëren, opstarten en begeleiden• nieuwe samenwerkingsinstrumenten ontwikkelen en in de praktijk brengen• aansluiten van lokale initiatieven op nationaal niveau
Kennis in lage- en middeninkomenslanden	<ul style="list-style-type: none">• opstarten internationale programma's in lage- en middeninkomenslanden• opstarten lokale Pacts met partners in lage- en middeninkomenslanden
Kennisintegratie	<ul style="list-style-type: none">• kennis in de praktijk brengen, daarvan leren en beschikbaar stellen• bestaande kennis uit de praktijk beter beschikbaar stellen

Concrete voorbeelden

In **2024** vragen we de eerste Pact-adviesraad om **advies** over prioritaire **kennisleemtes**

In **2023** initiëren we het eerste **werkprogramma**, gericht op **rechtvaardige klimaattransities in het stedelijk gebied**





3. Kennis Ontsluiten

We stellen ons ten doel de klimaatgerelateerde kennis die er is zo goed mogelijk beschikbaar te stellen aan de hele maatschappij. Dit doen we door een overzicht te creëren op het klimaatkennisveld: wie werkt waar aan en welke grote projecten of programma's lopen er? Het KIN bureau gaat fungeren als dé plek waar je terecht kunt met vragen waar klimaatkennis voor nodig is, vanuit beleid, maatschappij of toepassing: wij koppelen vragers aan de juiste instellingen of wetenschappers en faciliteren eventuele opvolging. Om te zorgen dat we toekomstige uitdagingen aan kunnen, nemen we een agenderende rol om integrale klimaatkennis in het (beroeps)onderwijs te verankeren.

Concrete voorbeelden

We starten zo snel mogelijk met het opbouwen van een **overzicht** van het **klimaatkennisveld**.

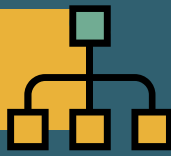
We richten **Rapid response teams** op van wetenschappers die snel reageren op overzichtelijke vragen vanuit beleid of maatschappij.



Belangrijkste subdoelen

Subdoelen	Activiteiten
Kennis bundelen, ontsluiten en toepassen	<ul style="list-style-type: none">• opbouwen expertisefunctie en overzicht op kennisveld• doorwerking van kennis bevorderen via de partners in het KIN Pact• inrichten Rapid response teams voor vragen vanuit beleid en maatschappij
Verankeren integrale klimaatkennis in onderwijs	<ul style="list-style-type: none">• agenderen en stimuleren van nationale afstemming in opleidingen (mbo, hbo, universiteiten, en tussen verschillende disciplines)

3. Wat is het KIN? KIN organisatie



Het KIN

- zorgt voor afstemming en prioritering in het nationale klimaatonderzoek met focus op systeemtransities;
- beheert een netwerk (het KIN Pact), dat zorgt voor verbinding met praktijkpartners en beleidsmakers en dat kennishiaten identificeert en prioriteert;
- zet nieuwe kennisprogramma's op om kennishiaten te dichtten.

KIN Pact

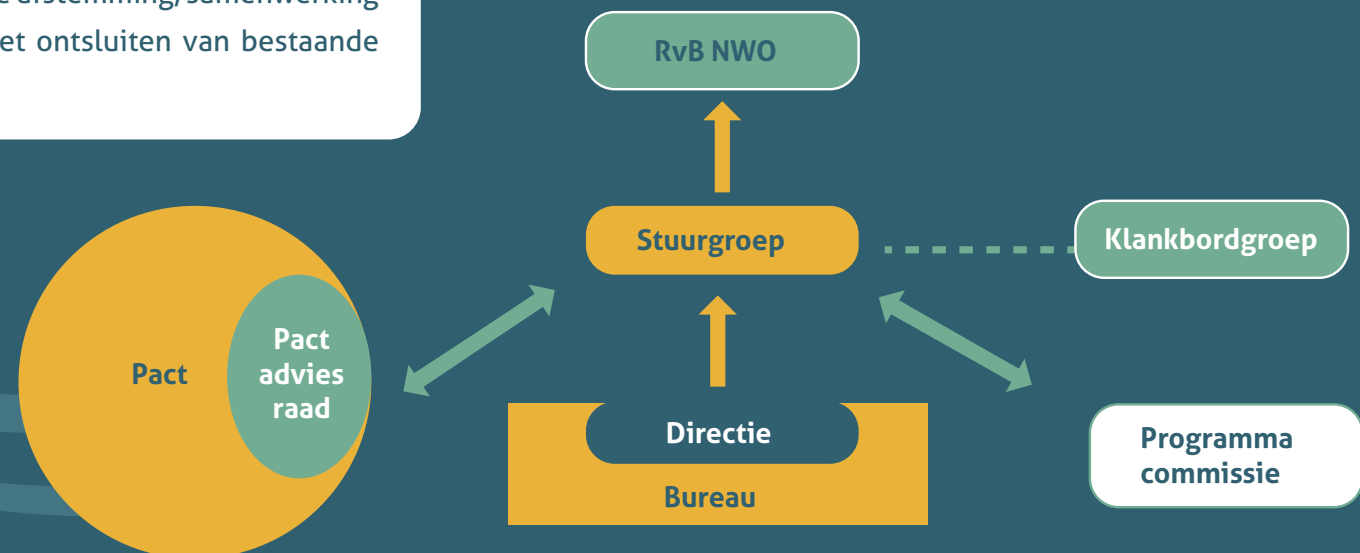
In het KIN Pact committeren partijen zich om systeemverandering te versnellen. Ze bevorderen onderlinge afstemming, samenwerking en prioritering van kennisvragen en het ontsluiten van bestaande kennis.

KIN Centrum

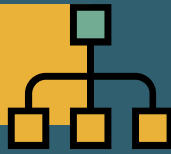
- klein bureau dat de KIN activiteiten organiseert
- kern met strategische klimaatkennis en overzicht op klimaatonderzoek met focus op systeemtransities
- proactieve rol in versterken nationale cohesie en samenwerking over kokers heen
- regieorgaan onder de NWO-koepel

KIN stuurgroep

Het KIN wordt bestuurd door een kleine stuurgroep, die namens alle kennisinstellingen besluiten neemt over programma's en activiteiten die het KIN financiert en onderneemt. De KIN stuurgroep opereert onder mandaat van de raad van bestuur van NWO.



3. Wat is het KIN / positie KIN



Beleid / Rijksoverheid

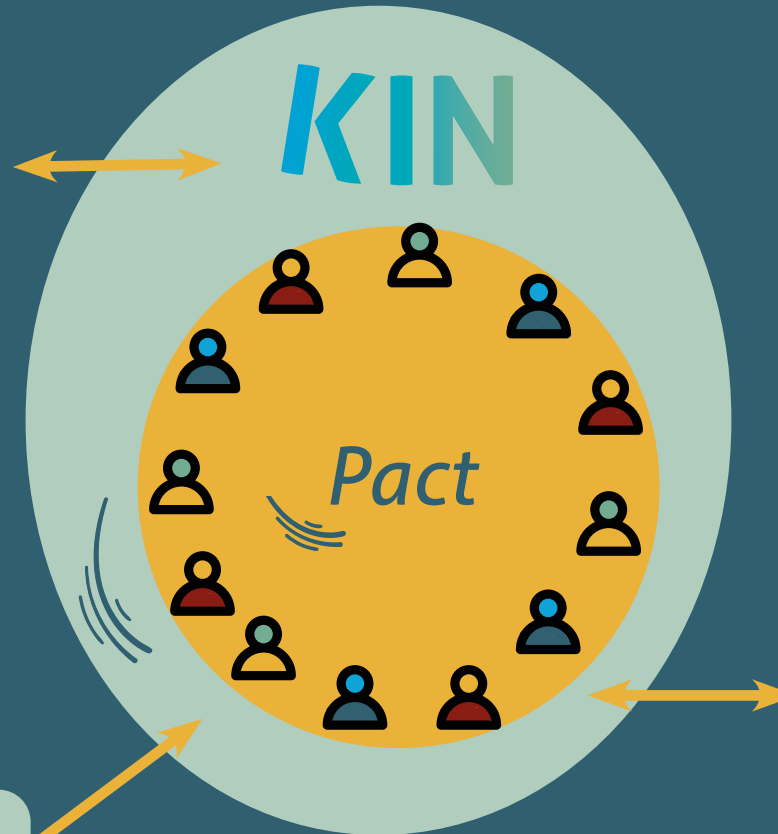
Wetenschappelijke Klimaatraad (WKR)
adviseert de overheid over het te voeren
klimaatbeleid

Nationaal Klimaat Platform
verbindt praktijkervaringen van burgers,
bedrijven en maatschappelijke
instellingen met beleid

**Instituties met wettelijke
(klimaat-) taken**
PBL, Raad van State, KNMI, RIVM,
WUR en WRR ...

Lopende programma's

Rijksprogramma's (bijv. Deltaplan), Missie-
gedreven Topsectoren- en Innovatiebeleid,
NWO (NWA), Groiefonds, EU programma's ...



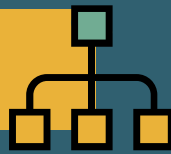
Het KIN zorgt voor missiegedreven inzet klimaatkennis en -ontwikkeling

- Missie gericht op systeemverandering
- Nationale afstemming en verbinding klimaat-
onderzoek gericht op systeemtransities
- Versterken samenwerking tussen praktijk,
beleid, en wetenschap
- Initiëren van praktijkrelevante kennispro-
gramma's
- Doorwerking van kennis, over disciplines en
kokers heen

Betrokken partijen

- Overheid (ministeries en decentrale
overheden)
- Maatschappelijke organisaties (zoals
NGO's en burgerinitiatieven)
- Relevante bedrijven
- Kennisinstellingen (waaronder
universiteiten, nationale instituten,
hogescholen, TO2-instellingen,
Rijkskennisinstellingen, UMC's)

3. Wat is het KIN? *KIN Pact*

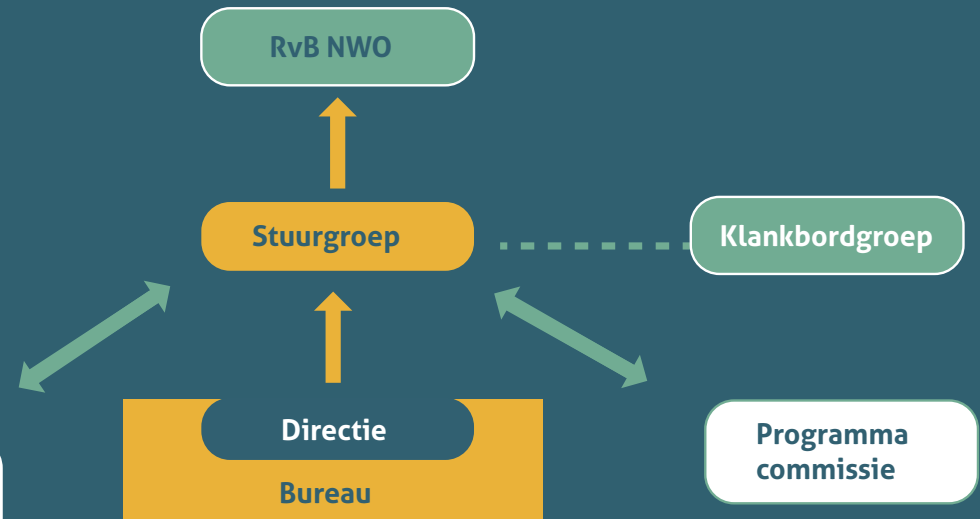


Netwerk

Partijen die zich committeren aan het ontwikkelen en toepassen van klimaatgerelateerde kennis om Nederland klimaatneutraal of bestendig te maken nemen deel in het Pact.

Pact

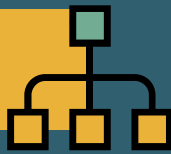
- nieuwe verbindingen, afstemming en gezamenlijke activiteiten
- gezamenlijk commitment voor snellere systeemverandering
- doorwerking van kennis, door samenwerkingen te stimuleren waarin kennis in de praktijk wordt toegepast en zo ook nieuwe kennis wordt opgedaan
- afstemming en prioritering over waar de grootste kennisvragen en/of barrières liggen die systeemverandering tegenhouden



De Pact-adviesraad

- Kerncoalitie, gevormd door het Pact
- Identificeert en prioriteert de belangrijkste kennishiaten
- Adviseert de KIN stuurgroep over nieuwe activiteiten of programma's en de strategie en doorontwikkeling van het Pact
- Inhoudelijk aanspreekpunt voor werkgroepen binnen het Pact
- Bestaat uit 8 tot 15 leden

3. Wat is het KIN? KIN Governance



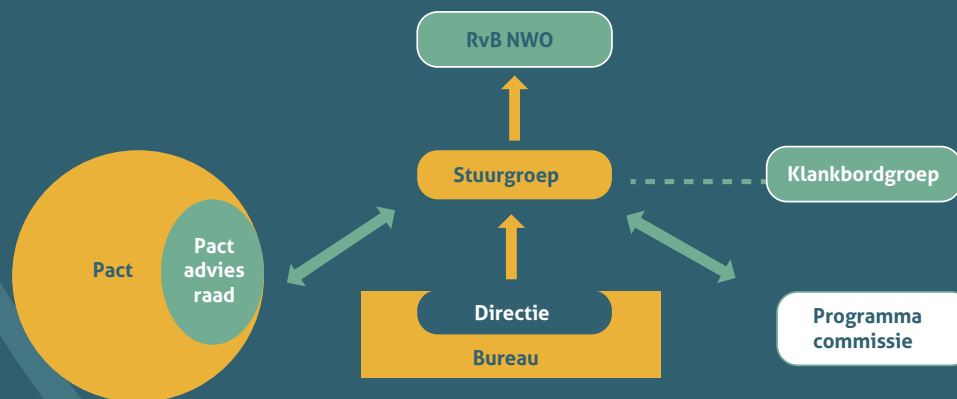
Stuurgroep

Een 3-hoofdige stuurgroep bestuurt het KIN:

- Publiek (overheid)
- Privaat / NGO's
- Wetenschap

Alle bestuurders hebben sterke affiniteit met wetenschap.

De stuurgroep opereert onder mandaat van het NWO bestuur.



Directie KIN Centrum

Het KIN *Centrum* heeft een algemeen directeur, een wetenschappelijk boegbeeld en een kleine staf. Het boegbeeld fungeert als wetenschappelijk aanspreekpunt en treedt op als externe vertegenwoordiger richting wetenschap en beleidsmakers. De algemeen directeur is verantwoordelijk voor alle KIN activiteiten.

Adviesorganen

Het KIN heeft een aantal adviesorganen:

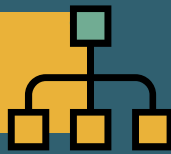
Pact-adviesraad (zie [vorige pagina](#))

Programmacommissie

De programmacommissie ziet toe op de inhoudelijke kwaliteit van de activiteiten. Zij fungeert als kwaliteitsmonitor van de programma's, met zowel aandacht voor de wetenschappelijk en maatschappelijke kwaliteit als de potentiële doorwerking van het kennisprogramma in het beleid. Dat gebeurt op drie niveaus. Het eerste niveau gaat over de kwaliteit van de door de PACT-adviesraad geadviseerde programmaonderdelen en over de samenhang binnen het KIN. Het tweede niveau betreft de uitvoering van door KIN gefinancierde programma's. Het derde niveau betreft de doorwerking van de resultaten van die programma's, met andere woorden, op dit niveau bewaakt de programmacommissie het doel van het KIN, namelijk dat alle activiteiten zo goed mogelijk gericht zijn op het helpen realiseren van klimaattransities. Voor het Global Transitions Programma richten we een aparte International Programme Committee op.

Klankbordgroep

Een klankbordgroep met bestuurders vanuit alle soorten kennisinstellingen zorgt voor breed draagvlak voor de activiteiten van het KIN. In de klankbordgroep zitten leden van hogescholen, universiteiten, UMC's, NWO en KNAW, TO2 en rijkskennisinstellingen.



Integraal klimaatonderzoek gericht op systeemverandering

Het KIN zorgt dat prioritaire kennishiaten door de *Pact* partners worden opgepakt vanuit de overkoepelende visie. In sommige gevallen kan KIN eigen programma's initiëren:

- gericht op kennis van versnellende mechanismen van systeemtransities en handelingsperspectieven op regionaal, nationaal en internationaal niveau
- met maximale flexibiliteit, financieren van niet-onderzoekspartijen waar nodig
- die adaptief zijn, met lichte monitoring
- waarvoor we middelen vrijgeven in tranches
- met een langetermijndoelstelling, kortetermijnplannen in detail uitgewerkt (*agile*)
- programma's krijgen vorm in tranches
- KIN monitoringscommissies volgen voortgang en geven advies over bijsturing

Onderwerpafbakening, kaders en werkwijze van het KIN zijn in **de bijlage** nader uitgewerkt.



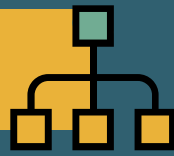
Enkele voorbeelden

Steden en Infrastructuur

Hoe kunnen we onze gebouwen, mobiliteitsvoorzieningen en infrastructuur zodanig inrichten en aanpassen, dat mensen en stedelijke natuur gezond blijven tijdens een extreme hitte-periode?

Energie, Industrie en Economie

Een deel van de economie is gebaseerd op fossiele industrie. Welke mechanismen houden het huidige systeem in stand, en welke kunnen ons bevrijden?



Kennisprogramma Global Transitions

Klimaatverandering is een mondiaal probleem dat mondiale oplossingen vereist. Met KIN Global Transitions richten we ons op het versnellen van lokale transitie in die landen die het minst bijgedragen hebben aan klimaatverandering, maar het meest kwetsbaar zijn voor de gevolgen (lage- en middeninkomenslanden / Majority World). We werken aan dezelfde doelen als de nationale KIN programma's. We streven bovendien naar optimale aansluiting en aanvulling op bestaande kennisprogramma's. Met KIN Global Transitions proberen we een actieve bijdrage te leveren aan het opbouwen van lokale kennis en expertise die nodig is om de negatieve gevolgen van klimaatverandering te kunnen beperken.

Vanwege de benodigde specialistische kennis en expertise voor internationale samenwerkings- en ontwikkelingsprogramma's zet het KIN een International Programme Committee op voor het selecteren, opzetten en toekennen. Dit comité adviseert de formele adviesorganen van het KIN over de kwaliteit, urgentie en passendheid van de GT programma's.

1. Landen worden gekozen aan de hand van de volgende criteria:

- Climate Change Vulnerability (kwetsbaarheid)
- Climate Justice (*just transitions*, klimaatrechtvaardigheid)
- Link met Nederland

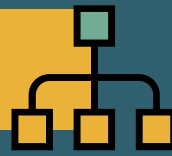
2. Verificatie

- Scope workshop online of in de regio
- KIN *Pact* verifieert het thema vanuit Nederlands perspectief

3. Opstellen werkprogramma's in de regio voor de geselecteerde thema('s)

- Hetzelfde werkwijze als bij andere programma's van het KIN, waarbij de International Programme Committee als adviseur optreedt bij de totstandkoming van het werkprogramma.

3. Wat is het KIN? Global Transitions (vervolg)



Voor Global Transition-programma's gelden de volgende uitgangspunten:

- a. Een stimulerende omgeving (*enabling environment*): multistakeholderproces, open toegang en open data-beleid zijn de eerste vereisten om een samenwerkingsproces van co-design en co-creatie te bevorderen en de vorming van lokale pact(en) met lokale systemische partners te stimuleren.
- b. Capaciteitsopbouw: versterking van de institutionele capaciteit via lokale kennisactoren.
- c. Financieel, administratief: financiële stimuli mogen de samenwerking niet sturen; gunstige administratieve voorwaarden.
- d. Overnemen van internationale agenda's: activiteiten in landen die vergelijkbare agenda's hebben als het KIN, zodat het makkelijk is om activiteiten op elkaar af te stemmen en impact te creëren omdat er een gezamenlijk belang en intrinsieke motivatie is.

Ambitie

Het KIN initieert in 2024 een eerste programma in een gekozen regio, met lokale partners en goede aansluiting bij Nederlandse prioriteiten en sterktes.





Vraagsturing vanuit KIN Pact

1. KIN bureau vraagt deelnemers in het Pact periodiek om kennishiaten te identificeren. We hanteren verschillende methodes:

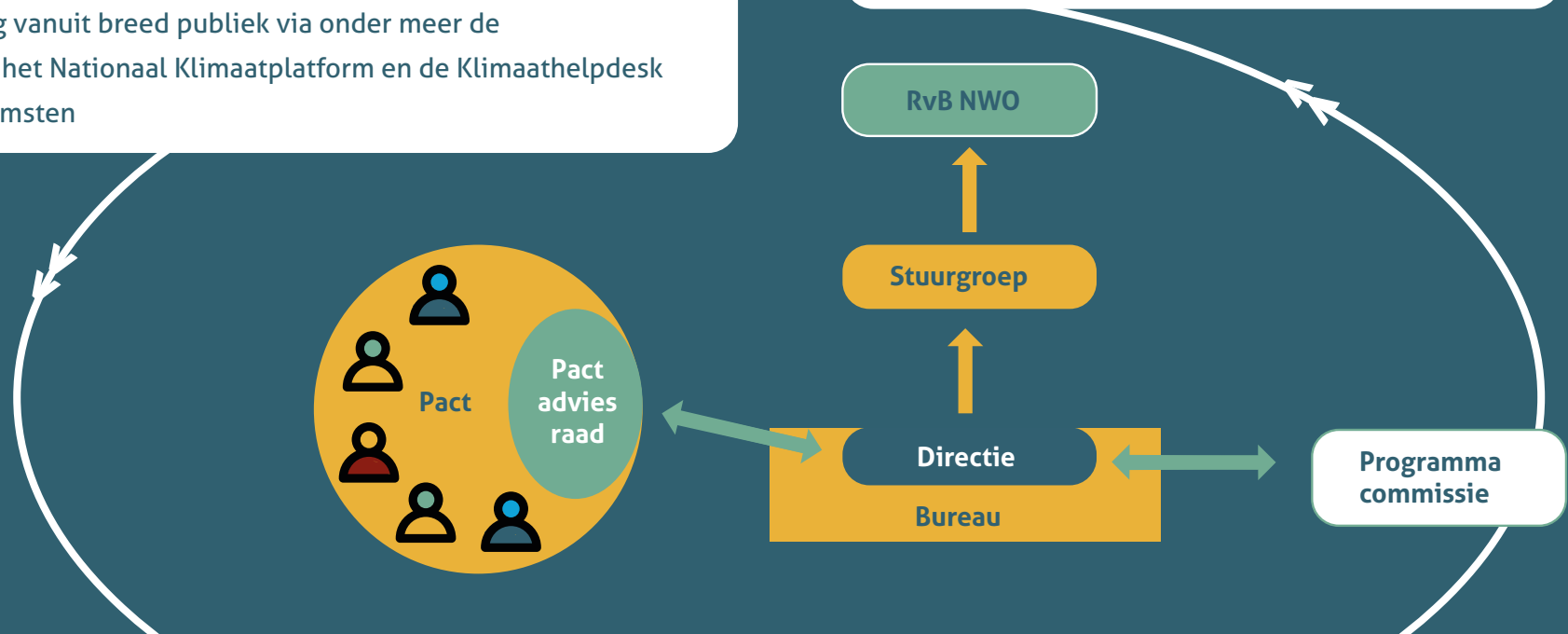
- gerichte uitvraag aan Pact netwerkpartners
- gerichte uitvraag vanuit breed publiek via onder meer de Nr.5 foundation, het Nationaal Klimaatplatform en de Klimaathelpdesk
- via live bijeenkomsten

2. Het KIN *Centrum* bundelt de kennishiaten en vraagt de Pact-adviesraad op basis hiervan te **filteren** en **prioriteren** en advies uit te brengen aan het KIN bestuur over opvolging.

4. De stuurgroep besluit over vervolgstappen, zoals:

- reserveren van middelen en opstarten van nieuwe programma's (via bijvoorbeeld Crutzen Workshops)
- agenderen bij andere partijen
- eventuele andere acties

3. De programmacommissie voorziet het advies van een toets op kwaliteit en uitvoerbaarheid. Deze commissie bewaakt ook de samenhang binnen het KIN.



4. Hoe werkt het KIN? Opdrachtgestuurd

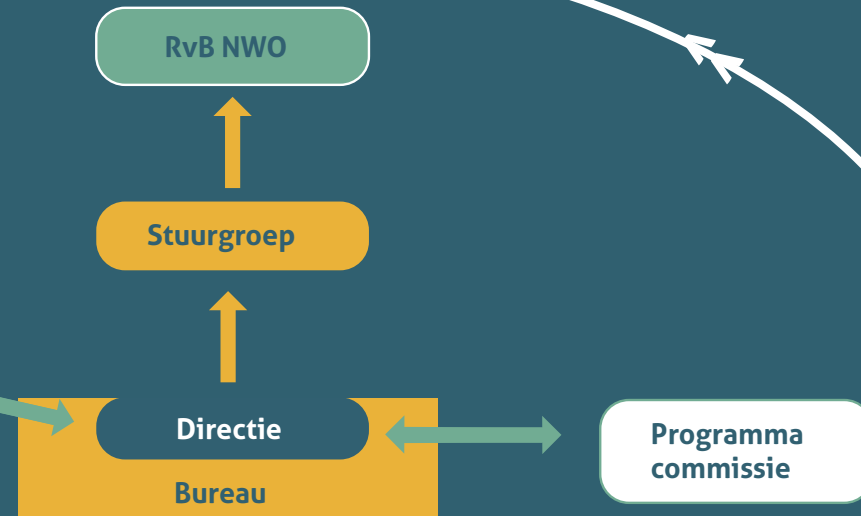


Opdrachtgestuurd Doorlopend

1. Een publieke partij (bijvoorbeeld de overheid) met eigen middelen benadert het KIN om een programma te starten op een klimaatgerelateerd vraagstuk dat kan bijdragen aan versnelling van systeemverandering.

4. De stuurgroep besluit over vervolgstappen, zoals:

- reserveren van middelen en opstarten van nieuwe programma's
- agenderen bij andere partijen
- eventuele andere acties



2. Het KIN *Centrum* brengt in kaart welke kennis waar zit, brengt de belangrijkste partijen bijeen om het vraagstuk uit te diepen en de kennisvragen scherp te krijgen (**vraagarticulatie** en **kennisveld bijeenbrengen**). Na het scherp krijgen van de doelen, beleidsvragen en de benodigde partijen treft het KIN *Centrum* de nodige maatregelen om subsidieverlening mogelijk te maken, en nodigt geïnteresseerde partijen uit een kennisprogramma vorm te geven en een voorstel in te dienen.

3. De programmacommissie toetst het programma op kwaliteit en uitvoerbaarheid en de mate waarin doorwerking van kennis gerealiseerd wordt en voorziet het KIN bestuur van advies hierover. De commissie bewaakt ook de samenhang binnen het KIN.

4. Hoe werkt het KIN? Totstandkoming programma's



Vraagsturing komt uit het Pact of in opdracht: waar liggen de kennisbehoeften?

Via onderstaand proces leiden kennisbehoeften vanuit het Pact of direct vraaggestuurd vanuit overheid of andere financiers tot nieuwe KIN programma's of projecten.

Opdrachten
vanuit publieke
organisatie / overheid



4. Hoe werkt het KIN? Begeleiding en monitoring



Naast het initiëren van de programma's en projecten heeft het KIN *Centrum* een belangrijke rol bij begeleiding en monitoring. Met name grote transdisciplinaire programma's vereisen veel begeleiding en bijsturing.

Deze begeleiding en monitoring bestaat onder andere uit:

- **Kleine (ad hoc) commissies** (bij grote programma's) of coaches (bij korte projecten)
 - » Periodiek meedenken over voortgang
 - » Voorkomt schriftelijke voortgangsverplichtingen
- **Gebruik maken van bestaande expertises** bij CuCo, TNO, Convergente, NWO kennisplatform Inter-en Transdisciplinair Samenwerken, voor professionele begeleiding van transdisciplinair werken
- Het KIN levert **professionele projectmatige, juridische ondersteuning**
- **Agile uitvoering**
 - » Werkprogramma detailleren in tranches, budget vrijgeven per tranche
 - » Mogelijkheid om consortia en programma's ingrijpend bij te sturen bij iedere nieuwe toekenning
 - » Maatwerk
- **Programmacommissie**
 - » Toetst bij grote programma's jaarlijks de voortgang en gedetailleerde volgende fase
 - » Adviseert over vrijgeven nieuwe tranches

5. Hoe meten we succes? Succescriteria



Het KIN wordt opgezet voor een periode van 10 jaar, maar binnen de eerste 4 jaar volgt een evaluatie. De vraag of we met het KIN systeemtransities hebben kunnen versnellen zal dan (nog) niet beantwoord zijn. Het is wel mogelijk succescriteria te meten op:

- de activiteiten van KIN *Centrum*;
- en de effectiviteit van de KIN programma's en projecten;
- de mate waarin het KIN additionele middelen heeft kunnen verwerven.

Activiteiten van KIN *Centrum*

Verbinden

- Is er een meetbare toename in het aantal verbindingen tussen instellingen (netwerkanalyse)? Hoeveel?
- Zijn de Pact-partners tevreden over deelname?

Verbreden en verdiepen

- Hoeveel nieuwe kennishiaten zijn geïdentificeerd? Hoeveel hiervan zijn via projecten / programma's opgepakt?
- Hoeveel KIN programma's zijn gestart met de juiste disciplines en benodigde systeempartijen als deelnemende partners?
- Zijn maatschappelijke partners positief over de programma's?
- Zelfde criteria voor het Global Transitionsprogramma

Ontsluiten

- Hoeveel verzoeken ontvangt het KIN vanuit beleid/maatschappij/wetenschap?

Effectiviteit van de KIN programma's Ieder programma stelt eigen succescriteria op, zoals:

- Is doorwerking van kennis snel gerealiseerd?
- Hoeveel kennisvragen zijn beantwoord?
- Hoeveel nieuwe handelingsperspectieven zijn in de praktijk gebracht en getest?
- Zijn de maatschappelijke/publieke partners positief over wat bereikt is?
- Heeft het onderzoek de belemmering kunnen oplossen of heeft het nieuwe belemmeringen blootgelegd?
- Zijn de oplossingen of resultaten elders replicerbaar en zo ja, draagt de oplossing/het resultaat bij aan versnelling van de systeemtransitie en wat is daar aanvullend voor nodig?

Additionele financiering

We starten het KIN op met middelen vanuit NWO voor de eerste 4 jaar. Het is nadrukkelijk de bedoeling dat het KIN additionele programma's zal initiëren, gefinancierd vanuit andere bronnen. De mate waarin het KIN hierin slaagt bepaalt mede het succes en de meerwaarde.



Afronden uitwerkfase en oprichting KIN

Uitwerkfase tot zomer 2023

In de periode november '22 tot zomer '23 hebben veel mensen vanuit allerlei organisaties en instellingen meegedacht aan de uitwerking en vormgeving van het KIN en het opstarten van de eerste KIN activiteiten. Dit gebeurde in verschillende werkgroepen, onder toezicht van een stuurgroep KIN in oprichting.

Feiten en verworvenheden:

- NWO en KNAW besluiten oktober '22 tot uitwerkingsfase KIN en toewerken naar oprichting
- NWO reserveert eenmalig middelen voor opstartfase KIN en initiëren eerste programma's
- KIN advies uitgewerkt samen met meer dan 50 mensen vanuit meer dan 25 organisaties
- Groeiende community van ruim 200 wetenschappers betrokken om wetenschap dienstbaarder te maken aan systeemverandering
- Vanuit open uitvraag eerste thema geselecteerd voor eerste KIN programma
- Nieuwe werkvorm Crutzen workshop ontwikkeld, 1e pilot oktober '23
- Kennisinstellingen steunen oprichting KIN als regieorgaan onder NWO



Volgende fase: oprichting KIN

Advies van de stuurgroep KIN in oprichting

- Richt KIN op als regieorgaan onder NWO, met missie, taken en werking zoals beschreven in dit document
- Start met het aanstellen van de directie en staf
- Bouw de KIN organisatie snel op en start met de KIN-activiteiten op basis van het door NWO gereserveerde budget
- Richt een deel van de activiteiten op het verwerven van additionele financiering voor de KIN activiteiten vanuit partijen buiten NWO (ministeries, overheden, bedrijven, anders)
- Werk toe naar langetermijnbestemming van het KIN als onderdeel van NWO, met additionele steun van ministeries en andere partners uit de kenniscoalitie
- Evalueer het KIN na een eerste periode van 4 jaar: heeft het KIN meerwaarde bereikt? Is het KIN erin geslaagd additionele financiering te verwerven? Hou de mogelijkheid open om bij uitblijven van succes het KIN te beëindigen.
- De beoogde looptijd van het KIN is 10 jaar. Opheffing volgt daarna, of eerder indien nodig.

Verantwoording

Aan dit document hebben veel organisaties en individuen meegewerkt. NWO en KNAW hebben als initiatiefnemers de uitwerkingsfase mogelijk gemaakt door de inzet van middelen voor de eerste activiteiten, de in-kind inzet van personeel voor het team van de kwartiermaker en het bieden van strategisch support. Ook ZonMW heeft bijgedragen aan de ondersteunende activiteiten van het KIN. Verder hebben verschillende groepen experts vanuit kennisinstellingen, overheidsinstellingen en maatschappelijke organisaties meegewerkt, meegeschreven en meegedacht in de verschillende werkgroepen.

Governance

Gerard van der Steenhoven
Arthur Mol
Peter Paul Verbeek
Arian Steenbruggen
Annemieke Nijhof
Hans Brug
Hans van Goudoever
Marileen Dogterom
Marcel Levi

Adviseurs

Erik van der Linde
Sofie Dings
Jacob Jolij
Leen Fokker
Bart van den Hurk
Laurens Brandes
Jessica van Kammen
Marjolijn Blaauboer

Pact

Linda van der Steg
Reint Jan Renes
Wouter Verduijn
Leo Meyer
Sible Schöne
Sanne Geelhoed
Anneke Hiemstra
Vincent de Gooyer
Maaïke Spuij
Rosa van den Berg

Pre-Pact

Marjolijn Demmers
Aniek Moonen
Kees Vendrik
Egid van Bree
Ika van der Pas
Kristel Lammers
Antoine Heideveld
Geerte Paradies
Ted Veldkamp

Programma (werkwijze)

Ellen Weerman
Marjolijn Haasnoot
Patrick Huntjens
Bart van Arem
Maud Huynen
Detlef van Vuuren
Derk Loorbach
Andrea Ramirez
Birka Wicke
Joost van der Ree
Madeleen Helmer
Caroline Katsman
Robbert Biesbroek
Martijn Bart
Frank Pierik

Stuurgroep KIN i.o.

Gerard van der Steenhoven
Bregje van Wesenbeeck
Linda Steg
Reint Jan Renes
Eddy Moors
Ellen Weerman
Marjolijn Haasnoot
Sanli Faez
Patrick Huntjens
Liesbeth van der Grift
Heleen de Coninck (tot april '23)
Michiel van den Hout

Financiering

Gerard van der Steenhoven
Han Dolman
Bregje van Wesenbeeck
Belinda van der Gaag
Jasper Roodenburg
Josef Stuefer
Frank Pierik

Global Trans.

Eddy Moors
Fulco Ludwig
Heleen de Coninck
Rubert Konijn
Josephine van Zeben
Freek van der Meer
Diana Suhardiman
Thea Hilhorst
Marja Spierenburg
Monique Berendsen
Karen Arnon
Maheen Khan
Daniëlle Hirsch
Rachel Kelders
Jelte Verberne
Lizanne Schepers

Pilots

Yara ten Pas
Uyoyo Onemu
Stephanie Holst
Martijn Bart

Comm.

Martien Versteegh
Belinda van der Gaag
Sanli Faez
Arian Visser