

Gespreks- kaarten voor betekenisvolle participatie.

Hoe kom je tot betekenisvolle participatie in jouw traject?

Vanuit zes thema's – context, dialoog, diversiteit, deliberatie, doorwerking, en evaluatie – maakt deze kaartenset bespreekbaar wat in jouw traject betekenisvolle participatie is. Een praktisch hulpmiddel om te reflecteren en bewuste keuzes te maken.



rijksuniversiteit
groningen



Klimaatonderzoek
Initiatief Nederland

Samen transitie versnellen



Over deze kaartenset

Deze set gesprekskaarten is een hulpmiddel bij het vormgeven van een participatietraject. Participatie benaderen we hier breed: als het deelnemen in een initiatief van een ander.

De kaarten bieden een overzicht van aspecten voor de context, het proces, en de evaluatie van een participatietraject. De kaarten zijn bedoeld als eerste stap bij het opzetten van een traject, maar ze kunnen ook gebruikt worden voor reflectie tijdens of na afloop van een traject.



Gebaseerd op het onderliggende raamwerk, omschrijven wij betekenisvolle participatie als: participatie met oog voor de unieke context, waarbij bewuste keuzes worden gemaakt over het proces. Dit proces is passend ingericht met aandacht voor Dialoog, Diversiteit, Deliberatie, en Doorwerking. Om schijnparticipatie te voorkomen is er transparante communicatie over de mate van invloed - die afgestemd is op de wensen van belanghebbenden, binnen de kaders van wat er mogelijk is voor het traject. Het traject streeft bij te dragen aan (klimaat)rechtvaardigheid.

Door veel vragen op te werpen, maken de kaarten bespreekbaar wat betekenisvolle participatie is voor jouw traject. Maar de set biedt geen pasklare antwoorden - elk participatietraject vraagt om een aanpak op maat. De intentie is dat het gebruik van de kaarten leidt tot meer bewuste keuzes over het participatietraject.

Waarom?

Deze set gesprekskaarten helpt bewuste keuzes te maken over de vormgeving van een participatietraject, door open in gesprek te gaan en aan te zetten tot reflectie. De kaartenset biedt een overzicht van verschillende thema's en dient als een waardevolle eerste stap voor het opzetten van een participatietraject (bijvoorbeeld als input voor een participatieplan).

Wat?

De volledige set bestaat uit zes subsets: Context, Dialoog, Diversiteit, Deliberatie, Doorwerking, en Evaluatie, op basis van het 4D-raamwerk van participatie* (Perlaviciute, 2022). Subsets zijn van elkaar te onderscheiden op basis van kleur en icoontjes. Verspreid over deze subsets zijn 26 gesprekskaarten. Alle subsets bevatten één of meer voorbeeldkaarten, die een thema illustreren aan de hand van een traject in de praktijk. Dit betekent niet dat dat de enige juiste manier is om iets te doen, maar het maakt het onderwerp concreter en kan inspiratie bieden.

Waar relevant wordt onderaan een kaart in *blauw* naar een voorbeeldkaart verwezen. Op dezelfde manier wordt er ook verwezen naar andere hulpmiddelen en literatuur, vermeld als nummer in de bronnenlijst. Dit kan dienen als vertrekpunt voor vervolgstappen bij een bepaald thema.

Voor wie?

De kaarten zijn voor iedereen die zich bezighoudt met het komen tot betekenisvolle participatie. Van ambtenaren, tot ondernemers, tot burgers die zich actief inzetten voor hun wijk of omgeving. Zo zouden de kaarten gebruikt kunnen worden ter voorbereiding van participatie over projecten in de leefomgeving, voor het organiseren van een burgerberaad, of bij het opzetten van burgerinitiatieven.

Wanneer?

Gebruik de set zo vroeg mogelijk, het liefst nog voordat er een participatieplan opgesteld is. Benut de kaarten vervolgens gedurende het traject om te reflecteren en waar nodig aanpassingen te maken. Ten slotte kunnen de kaarten aan het einde nogmaals ingezet worden om het participatietraject te evalueren.

Hoe?

Gebruikers: Vanaf 1 persoon, voor zelfreflectie. Het liefst in een team, met alle organiserende partijen. Splits een grote groep op in kleinere groepen, om een gesprek haalbaar te maken.

Vorbereiding

Pak de set kaarten of zet deze online klaar. Zorg voor pen, papier, stiften, en post-its om ideeën op te schrijven en aantekeningen te maken. Online kan software zoals Miro gebruikt worden. Wijs eventueel een of meerdere personen aan om de aantekeningen te maken, om de kaarten voor te lezen, of het gesprek te leiden. Bekijk de begrippenlijst zodat iedereen deze termen kent. Op de kaarten wordt naar deze lijst verwezen met een asterisk (*).

Bekijk het figuur van het onderliggende kader hieronder, om een overzicht te krijgen van de inhoud van de set. Daarin staan de titels van de 26 kaarten vermeld.

Gebruik

Besprek eerst bestaande plannen of documenten met betrekking tot het participatietraject. Kies vervolgens een aantal kaarten om te bespreken (zie hieronder). Het wordt aangeraden om alle kaarten te doorlopen van 1 tot 26, maar het is mogelijk om minder kaarten te gebruiken, en ze hoeven niet in een specifieke volgorde besproken te worden.

Pak telkens een kaart, lees deze voor aan de groep, en geef iedereen de ruimte om te zeggen wat ze hierover denken. Maak aantekeningen en formuleer eventueel vervolgstappen.

Plaats de kaart vervolgens op één van vier stapels:

1. 'Dit gaat al goed';
2. 'Hier is nog ruimte voor verbetering en we hebben concrete actiepunten';
3. 'Hier moeten we later nog eens op terugkomen';
4. 'Niet relevant voor ons traject'.

Zijn alle gekozen kaarten besproken? Sluit dan af met een korte reflectieronde en maak een overzicht van vervolgstappen op basis van wat er besproken is.

Kiezen van kaarten

De kaarten zijn op verschillende manieren te gebruiken. Doorloop bij voorkeur alle kaarten van 1 tot en met 26. Als het niet mogelijk is om alle kaarten in één keer door te nemen, is het ook een optie om dit over meerdere bijeenkomsten te verspreiden (bijvoorbeeld één voor alle contextkaarten en een tweede voor proces- en evaluatiekaarten).

Als alternatief zou er een selectie van de kaarten gebruikt kunnen worden. Bespreek dan eerst gezamenlijk de eerste drie Contextkaarten, om dit vervolgens te gebruiken bij het vaststellen van welke complete subset(s) of selectie van kaarten het meest relevant zijn om te bespreken. Sluit af met de eerste drie Evaluatiekaarten.

Een belangrijke overkoepelende vraag is: wanneer is het participatietraject succesvol, en in de ogen van wie?

Het figuur van het onderliggende kader, aan het einde van deze handleiding, kan helpen om een selectie te maken van de gesprekskaarten. De titels van de 26 kaarten geven een korte indruk van welke kaarten het meest relevant zouden kunnen zijn om te bespreken.

De selectie kan gemaakt worden door elk individueel enkele kaarten door te nemen en te prioriteren (bijvoorbeeld door de kaarten op een van de vier eerdergenoemde stapels te plaatsen), om vervolgens als groep alleen de kaarten te bespreken die als het meest belangrijk gezien worden.

Een andere mogelijkheid is om de kaarten van slechts één of enkele gehele subsets te gebruiken. Zo zou er alleen over de Context of één van de 4Ds gesproken kunnen worden. Dit kan handig zijn als een van de categorieën het meest relevant lijkt om te bespreken.

Onderliggend kader



Context

Doelen en onderwerp

- 1 Doelen
- 2 Mate van invloed
- 3 Mate van abstractie

- 11 *Timing, frequentie & duur van communicatie*
- 12 *Transparant delen van informatie*
- 13 *Communicatiemethoden*
- 14 *Tweerichtingscommunicatie*

Dialogo



- 15 *Diversiteitsdoelen en doelgroepen*
- 16 *Passende werving, selectie en participatie*



Diversiteit

Deliberatie



- 17 *Kennisbasis*
- 18 *Vorm van interactie en deliberatie*
- 19 *Regels voor deliberatie*



Doorwerking

- 20 *Verwerking van inbreng en opvolging van resultaten*
- 21 *Terugkoppeling*

Organiseren van het traject

- 7 *Beschikbare middelen en steun*
- 8 *Aannames en overtuigingen*
- 9 *Participatie over participatie*
- 10 *Juridische kaders*

Gemeenschap

- 4 *Belanghebbenden*
- 5 *Participatiemiddelen*
- 6 *Sociaal-culturele context*



Evaluatie

- 22 *Ontwerpen*
- 23 *Meten*
- 24 *Betrokkenen*
- 25 *Organiserende partijen*
- 26 *Niet-participerende belanghebbenden*

44Ds van participatie (Perlaviciute, 2022)

Een kader voor publieke participatie dat vier normatieve standaarden onderscheidt: Dialoog (open uitwisseling tussen twee of meer partijen), Diversiteit (inbreng van uiteenlopende perspectieven), Deliberatie (constructieve argumentatie en inhoudelijke weging) en Doorwerking (daadwerkelijke invloed op de uitkomsten en het vervolg). Gezamenlijk maken de 4Ds inzichtelijk hoe een participatieproces is vormgegeven.

Belanghebbende Een persoon of organisatie die (mogelijk) geraakt wordt door een besluit, project of beleid, of die er een aantoonbaar belang bij heeft.

Betrokkene Een belanghebbende die daadwerkelijk deelneemt aan een participatieproces, bijvoorbeeld door mee te denken, te spreken, te adviseren of mee te beslissen in een participatietraject.

Besluitvormingsketen De gelaaide samenhang van regels en besluiten, waarbij de keten loopt van internationaal en nationaal tot regionaal en lokaal niveau, en bevat verschillende juridische instrumenten, lopend van beleidsvisies, via plannen en programma's, naar projecten. Schakels hoger in de besluitvormingsketen hebben invloed lager in de keten, doordat belangrijke beslissingen al zijn genomen en kaders zijn gesteld. Dit bepaalt welke verplichtingen er zijn voor participatie en speelt een rol in wat de reikwijdte is voor een bepaald traject.

Context De bredere omstandigheden waarbinnen een participatieproces plaatsvindt, zoals institutionele regels, bestuurlijke cultuur, juridische kaders, lokale geschiedenis, machtsverhoudingen en de fysieke en sociale omgeving. Context beïnvloedt welke vormen van participatie passend, wenselijk en haalbaar zijn.

Deliberatie (4Ds) Een vorm van uitwisseling waarin deelnemers constructief argumenten uitwisselen, standpunten bevragen en gezamenlijk afwegen, met het doel tot beter doordachte of meer legitieme uitkomsten te komen. Deliberatie vraagt tijd, toegang tot informatie en ruimte om van mening te kunnen veranderen op basis van de interactie.

Dialoog (4Ds) Een wederkerig en gelijkwaardig gesprek waarin deelnemers actief naar elkaar luisteren. Dialoog legt de nadruk op openheid, respect en erkenning van verschillen als basis voor verdere besluitvorming.

Diversiteit De verscheidenheid aan achtergronden, ervaringen, perspectieven, belangen en kennisvormen die in een samenleving of groep aanwezig is (bijvoorbeeld op basis van leeftijd, gender, sociaaleconomische positie, migratieachtergrond, opleidingsniveau).

Diversiteit (4Ds) Binnen de 4Ds verwijst diversiteit specifiek naar de aanwezigheid en inbreng van uiteenlopende groepen en perspectieven in participatieprocessen. Het gaat om wie betrokken is, maar ook om de vraag of verschillende groepen effectief kunnen participeren.

Doorwerking en Mate van invloed (4Ds) De mate waarin inbreng van deelnemers daadwerkelijk effect heeft op beleid, plannen of besluiten. Hierover wordt vaak gesproken in termen van een participatieladder. Ook onderdeel hiervan is een transparante communicatie over wat wel en niet beïnvloedbaar is en traject en duidelijke terugkoppeling over hoe inbreng verwerkt is.

Evaluatie Het systematisch monitoren en beoordelen van het participatieproces en de uitkomsten. Dit helpt om te kunnen bijsturen tijdens het traject, inzicht te krijgen in hoeverre doelen behaald zijn, en het kan het leereffect voor toekomstige participatie vergroten

Inclusiviteit De mate waarin een participatieproces toegankelijk is voor verschillende groepen, rekening houdt met drempels (bv. taal, tijd, locatie, werkvorm) en actief probeert gemarginaliseerde of moeilijk bereikbare groepen te betrekken en ondersteunen. Dit vraagt om passende vormen van communicatie, werving, en participatie.

Initiatiefnemer De partij die het participatietraject start en de opdracht geeft (vaak overheid, maar kan ook organisatie of burgerinitiatief zijn).

Intersectionaliteit Het samenspel van verschillende kenmerken (zoals gender, sociaaleconomische status, en leeftijd), die elkaar kunnen versterken en daarmee invloed hebben op ongelijkheid. Intersectionaliteit kan helpen te begrijpen hoe drempels en kansen voor participatie per persoon of groep kunnen verschillen.[3]

Leefwereld De dagelijkse ervaringen, waarden, en kennis van burgers in hun eigen context. Dit speelt onder andere een rol in hoe mensen hun omgeving, problemen en mogelijke oplossingen ervaren. In participatie wordt 'leefwereld' vaak afgezet tegen de 'systeemwereld' (de logica van beleid, regels en organisaties).

Mate van abstractie Het niveau waarop participatie plaatsvindt, bijvoorbeeld van abstracte beleidsdoelen tot concrete projecten, en de manier waarop over het onderwerp wordt gesproken. De mate van abstractie beïnvloedt de toegankelijkheid van het traject en wie zich aangesproken en gemotiveerd voelt om mee te doen.

Organiserende partij Een partij die betrokken is bij het ontwerpen, uitvoeren, en/of faciliteren van het participatieproces (bijvoorbeeld een gemeente of adviesbureau). De organiserende partij bepaalt praktische en procedurele keuzes (bv. wie wordt uitgenodigd, welke werkvormen, welke informatie), en heeft daarmee grote invloed op het participatietraject.

Participatie Deelnemen in het initiatief van een ander; het bewust en doelgericht (laten) deelnemen van individuen, groepen of organisaties aan processen die hen raken, bijvoorbeeld door mee te denken, te spreken, te beslissen of uit te voeren.

Participatieladder

Een model dat verschillende niveaus van invloed van betrokkenen in participatieprocessen voorstelt als treden van een ladder, gebaseerd op het werk van Arnstein. Een meer recente versie onderscheidt de volgende vijf niveaus.

Informeren; betrokkenen worden op de hoogte gehouden, maar hebben geen inbreng; dit wordt vaak niet als participatie gezien.

Raadplegen; betrokkenen worden om input gevraagd.

Adviseren; betrokkenen geven een advies, maar nemen niet de uiteindelijke beslissing.

Coproduceren; betrokkenen werken samen met de organiserende partij(en) en nemen samen beslissingen.

Zelf beslissen; betrokkenen besluiten, eventueel binnen kaders gesteld door een overheid of organisatie.

Participatietraject Het geheel aan factoren die participatie vormgeven rond een vraagstuk, van de context en voorbereiding, de betrokkenen en de uitvoering van het proces, tot evaluatie en terugkoppeling van de uitkomsten. Dit maakt dat elk participatietraject uniek en complex is.

Proces De manier waarop participatie wordt samengesteld, zoals de communicatie, werving, werkvormen, besluitvorming, en terugkoppeling. In deze kaartenset wordt het proces uitgedrukt in termen van de 4Ds: Dialoog, Diversiteit, Deliberatie, en Doorwerking.

Reikwijdte De kaders van een onderwerp waarover wordt geparticipeerd, zoals welke thema's, keuzes, en gebieden binnen het traject vallen en welke niet. Duidelijkheid over reikwijdte helpt verwachtingen af te stemmen managen, bijvoorbeeld over de mate van invloed.

Representativiteit De mate waarin de groep deelnemers qua kenmerken, belangen en perspectieven lijkt op de bredere groep die geraakt wordt door het vraagstuk. Representativiteit kan gebaseerd zijn op verschillende kenmerken, bijvoorbeeld sociaal-demografisch (gender, migratieachtergrond, leeftijd, sociaaleconomische status, geloofsovertuiging; huisgeenarschap), discursief (attitudes, waarden, overtuigingen, meningen, kennis); of de mate van betrokkenheid en impact ervaren door het initiatief.

Responsiviteit De mate waarin de overheden of andere organiserende partijen reageren op inbreng van deelnemers of burgers, deze seriesoer wegen en laten zien wat ermee gebeurt. Responsiviteit blijkt onder meer uit transparant communiceren en terugkoppelingen, aanpassingen doorvoeren op basis van inbreng, en een open houding.

Schijnparticipatie Situaties waarin de indruk wordt gewekt dat deelnemers invloed hebben, terwijl de belangrijkste beslissingen al zijn genomen of inbreng nauwelijks kan doorwerken. Op deze manier kan participatie tot negatieve effecten leiden.

Selectie De manier waarop wordt bepaald wie kan of mag deelnemen aan een participatieproces, bijvoorbeeld volledig open deelname, op uitnodiging, of (gestratificeerde) loting. Een combinatie is ook mogelijk. De gekozen selectiestrategie heeft gevolgen voor de diversiteit, representativiteit en inclusiviteit van het proces.

Systeemwereld De wereld van beleid, instituties, regels, en procedures waarin overheden en organisaties werken. In participatie staat de 'systeemwereld' vaak tegenover de 'leefwereld' van bewoners. Hierdoor kan het lastig zijn om je te verplaatsen in de ervaringen en perspectieven van de ander.

Vormen van kennis De verschillende typen kennis die relevant kunnen zijn in participatieprocessen, zoals wetenschappelijke of technische kennis, professionele kennis, ervaringskennis, en lokale of plaatsgebonden kennis. Een gelijkwaardige omgang met diverse kennisvormen. Erkenning van de waarde van verschillende vormen van kennis is belangrijk voor gelijkwaardige en rechtvaardige participatie.

Werving Alle activiteiten om (potentiële) deelnemers te bereiken en te betrekken bij een participatietraject, zoals via brieven, sociale media, of de inzet van sleutelpersonen in een gemeenschap. De manier waarop de werving is vormgegeven heeft invloed op welke belanghebbenden de relevante informatie ontvangen en of zij zullen deelnemen, en hangt daarom samen met diversiteit en inclusiviteit. Dit bepaalt in hoge mate wie aan tafel komt en is daarom cruciaal voor diversiteit, inclusiviteit, en representativiteit.

Bronnenlijst

Verwijzingen in de gesprekskernen

1. Communicatiekompas. (z.d.). Actoreninventarisatie. www.communicatiekompas.nl/hulpmiddelen/actoren-inventarisatie
2. Communicatiekompas. (z.d.). Evaluatie - toelichting. www.communicatiekompas.nl/hulpmiddelen/evaluatie
3. Communicatiekompas. (z.d.). Matrix belangen en vertrouwen. www.communicatiekompas.nl/hulpmiddelen/matrix-belangen-en-vertrouwen
4. Communicatiekompas. (z.d.). Omgevingsscan. www.communicatiekompas.nl/hulpmiddelen/omgevingsscan
5. Communicatiekompas. (z.d.). Persona's. www.communicatiekompas.nl/hulpmiddelen/personas
6. Communicatiekompas. (z.d.). Ringen van invloed. www.communicatiekompas.nl/hulpmiddelen/ringen-van-Invloed
7. CommunicatieRijk. (z.d.). Dilemmalogica. www.communicatierijk.nl/vakkennis/methoden-en-tools/dilemmalogica
8. CommunicatieRijk. (z.d.). Inclusive communicatie. www.communicatierijk.nl/vakkennis/uitgangspunten-en-organisatie/inclusive-communicatie
9. CommunicatieRijk. (z.d.). Public design. www.communicatierijk.nl/vakkennis/communicatieonderzoek/public-design
10. Gezond. (2025). Over het programma Preventie van COVID-19. <https://www.gezond.nl/nieuws/over-het-programma-preventie-van-geldzorg/>
11. IPLO (Informatiepunt Leefomgeving). (2020). Denk(wij) voor goede participatie. [www.iplo.nl/regelgeving/omgevingswet/participatie/denk\(wij\)-goede-participatie/](http://www.iplo.nl/regelgeving/omgevingswet/participatie/denk(wij)-goede-participatie/)
12. IPLO (Informatiepunt Leefomgeving). (z.d.). Participatie in omgevingswet. www.iplo.nl/regelgeving/omgevingswet/participatie/
13. IPLO (Informatiepunt Leefomgeving). (z.d.). Participatie per fase met het kompas. www.iplo.nl/regelgeving/omgevingswet/participatie/participatie-per-fase/
14. IPLO (Informatiepunt Leefomgeving). (z.d.). Participatiekompas. www.iplo.nl/regelgeving/omgevingswet/participatie/kompas-aanpak/
15. Kennisknooppunt Participatie. (z.d.). Aan de slag: Participatietools. www.kennisknooppuntparticipatie.nl/aan-de-slag/participatietools/default.aspx
16. Kennisknooppunt Participatie. (z.d.). Aan de slag: Verdiepethema's: Communicatie bij participatie. www.kennisknooppuntparticipatie.nl/onderwerpen/verdiepethemas-communicatie-bij-participatie/default.aspx
17. Kennisknooppunt Participatie. (z.d.). Thema's: Belanghebbenden. www.kennisknooppuntparticipatie.nl/themas/belanghebbenden/default.aspx
18. Kennisknooppunt Participatie. (z.d.). Thema's: Digitale, fysieke of hybride participatie. www.kennisknooppuntparticipatie.nl/themas/digitale-fysieke-of-hybride-participatie/default.aspx
19. Kennisknooppunt Participatie. (z.d.). Thema's: Doelen van participatie. www.kennisknooppuntparticipatie.nl/themas/doelen-van-participatie/default.aspx
20. Kennisknooppunt Participatie. (z.d.). Thema's: Inclusiviteit, representativiteit en toegankelijkheid. www.kennisknooppuntparticipatie.nl/themas/inclusiviteit-representativiteit-toegankelijkheid/default.aspx
21. Kennisknooppunt Participatie. (z.d.). Thema's: Participatieve monitoring. www.kennisknooppuntparticipatie.nl/themas/participatieve-monitoring/default.aspx
22. Kennisknooppunt Participatie. (z.d.). Thema's: Politici, bestuurders en participatie. www.kennisknooppuntparticipatie.nl/themas/politici-bestuurders-en-participatie/default.aspx
23. Kennisknooppunt Participatie. (z.d.). Thema's: Rechtvaardigheid. www.kennisknooppuntparticipatie.nl/themas/rechtvaardigheid/default.aspx
24. Kennisknooppunt Participatie. (z.d.). Thema's: Wegen en terugkoppelen van opbrengsten. www.kennisknooppuntparticipatie.nl/themas/wegen-en-terugkoppelen-van-opbrengsten/default.aspx
25. Kennisknooppunt Participatie. (z.d.). Thema's: Wettelijk verplichte participatie. www.kennisknooppuntparticipatie.nl/themas/wettelijk-verplichte-participatie/default.aspx
26. Kennisknooppunt Participatie. (z.d.). Werkvormen. www.kennisknooppuntparticipatie.nl/werkvormen/default.aspx
27. Kennisknooppunt Participatie. (z.d.). Aan de slag: Ontwerpen. www.kennisknooppuntparticipatie.nl/aan-de-slag/ontwerpen/default.aspx
28. Kennisknooppunt Participatie. (z.d.). Aan de slag: Participatieplan. www.kennisknooppuntparticipatie.nl/aan-de-slag/participatieplan/default.aspx
29. KIN (Klimaat- en Milieustrategie Nederland). (z.d.). Onze visie op (klimaat)transities. www.hetkin.nl/klimaatrechtvaardigheid/
30. Movisie. (2024). Vijf kenmerken voor inclusieve inwonerp participatie. www.movisie.nl/artikel/vijf-kenmerken-inclusieve-inwonerp-participatie/
31. Movisie. (2025). Diversiteitsleerwerk: intersectionaliteit toepassen in beleid en praktijk. www.movisie.nl/publicatie/diversiteitsleerwerk
32. NPBO (Nederlands Platform Burgerparticipatie en Overheidsbeleid). (z.d.). Participatievormen. www.npbo.nl/participatievormen
33. NPRES (Nationaal Platform Regionale Energiestrategie). (z.d.). Missie en desinformatie. www.regionale-energiestrategie.nl/omgaan-mis-en-desinformatie/default.aspx
34. OFL (Overlegorgaan Fysieke Leefomgeving). (2021). Empowermentscan voor participatie: zien wat de actuele en projectuele overlegorgaan fysieke leefomgeving, nu anders kan en wil. <https://www.ofl.nl/overlegorgaan-fysieke-leefomgeving-nu-anders-kan-en-wil/>
35. Participeerwijzer. (z.d.). De waardenagenda. www.participeerwijzer.nl/hulpmiddelen/tips-voor-het-houden-van-gesprekken-de-waardenagenda
36. Participatierijk. (z.d.). Overzicht van handige digitale tools. www.participatierijk.nl/digitale-tools

37. Peuchen, R. A., Klösters, M., van de Griff, E., Mulder, G., & Paroens, R. (z.d.). Participatie in de praktijk: Ervaren participatieprocessen rondom wind- en zonneparken. [www.energy.nl/publications/participatie-in-de-praktijk/-TNO-Bijlage-C-2-\(pp.165-177\)](http://www.energy.nl/publications/participatie-in-de-praktijk/-TNO-Bijlage-C-2-(pp.165-177))
38. Pharos. (z.d.). InfoSheets: De vier bouwstenen van samenwerken. www.pharos.nl/infosheets/bouwstenen/
39. Pharos. (z.d.). Kennisbank Checklist: Berekken en Betrekken inwoners. www.pharos.nl/kennisbank/checklist-voor-geen-heel-huw-inwoners-met-een-lage-ses-en-of-migranten-achtergrond-bereken-en-betrekken/
40. Pharos. (z.d.). Kennisbank: Online checklist Toegankelijke informatie. www.pharos.nl/kennisbank/checklist-toegankelijke-informatie/
41. Platform 11. (2024). Participatie: wat past bij de gemeenteraad én bij de wijk? www.platform11.nl/artikelen/participatie-wat-past-bij-de-gemeenteraad-en-bij-de-wijk/
42. Prodomos. (z.d.). Participatiewijzer. www.participeerwijzer.prodomos.nl/
43. Rebel. (2025). Instrumentarium Eerlijke Energietransitie. In opdracht van Topsector Energie en RVO. www.energy.nl/tools/instrumentarium-eerlijke-energie-transitie/
44. RIVM, JGCR, Pharos, Alles is Gezondheid, VZG, ZonMw, en GGD HOOG. (2023). Inspiratiewijzer Monitoring & Evaluatie. www.lokegezondleven.nl/sites/default/files/2023-11/InspirewizierMonitoringEvaluatie.pdf
45. RVS (Raad voor Volksgezondheid en Samenleving) & SCP (Sociaal en Cultureel Planbureau). (z.d.). Leermodulen mensenbeelden bij beleid. www.adviesen.raadvr.nl/leermodulen-mensenbeelden-bij-beleid/1-wat-zijn-mensenbeelden/
46. SCP (Sociaal en Cultureel Planbureau). (2024). Publicaties: Mensenbeelden voor breiden-door-gemeenten. www.scp.nl/publicaties-scp/2024/07/mensenbeelden
47. TNO. (2024, november 6). De energie gemeente: Bewust maken van bewoners. www.energy.nl/tools/de-energie-gemeente/bewust-maken-van-bewoners/
48. TNO.1 (2025, september 23). De energie gemeente: Voorbereiden door gemeentes. www.energy.nl/tools/de-energie-gemeente/voorbereiden-door-gemeentes/
49. VPNG (Vereniging Projectmanagement Nederlandse Gemeenten). (z.d.). Publicaties: Participatie. www.vpng.nl/publicaties-scp/participatie
50. WRR (Wetenschappelijke Raad voor het Regeringsbeleid). (2023, 16 februari). Rechtvaardigheid in klimaatbeleid. www.wrr.nl/documenten/2023/02/16/rechtvaardigheid-in-klimaatbeleid
51. Number 5 Foundation. (2023). Onzichtbare bruggen. www.05340e60-c508-4d4b-b910-1c10e7bed009.files.comugd/e69330_d3f4e12825094005cee-1638e217752021.pdf
52. Met betrekking tot een open, luisterende houding voor een gelijkwaardige dialoog, zie 'Onzichtbare Bruggen' van het Number 5 Foundation. *Op pagina 94 staat een overzicht van 25 vragen, waaronder 'Ben je bereid echt te luisteren en ben je echt nieuwsgierig naar de anderen?', 'Ben je bereid om je eigen (voor)oordelen en mening uit te stellen?', 'Gaat het om ruimte scheppen voor onverwachte inzichten of gaat het eigenlijk om te zeggen?', 'Is de taal die je spreekt en die wordt gebruikt wel toegankelijk voor iedereen?', en 'Voel je de reden zich zelf-verzekerd, veilig en vrij genoeg om eigen perspectief te delen?'*

Andere bronnen

- Andere andere twee webpagina's geven een handig algemeen overzicht van relevante hulpmiddelen en literatuur: Kennisknooppunt Participatie (z.d.). Publicaties. www.kennisknooppuntparticipatie.nl/publicaties/default.aspx
- EnergieParticipatie. (z.d.). Werkbladen overzicht. www.energieparticipatie.nl/werkbladen-overzicht

Onderliggende literatuur

- De inhoud van deze kaartenset is gebaseerd op een combinatie van wetenschappelijke literatuur, praktijkrapporten, casestudies en interviews. Hieronder staan enkele van de meest belangrijke bronnen:
- Ansell, C., & Gash, A. (2008). Collaborative Governance in Theory and Practice. *Journal of Public Administration Research and Theory*, 18(4), 543-571. www.doi.org/10.1093/jopart/mum32
- Dokubo, O. I., Radulescu, M. A., & Sqauntani, L. (2024). What law does not understand about public participation. *Heliyon*. www.doi.org/10.1016/j.heliyon.2024.e32001
- Forino, D. J. (1990). Citizen Participation and Environmental Risk: A Survey of Institutional Mechanisms. *Science, Technology, & Human Values*, 15(2), 226-243. www.jstor.org/stable/689860
- Fung, A. (2006). Varieties of Participation in Complex Governance. *Public Administration Review*, 66, 66-75. www.doi.org/10.1111/j.1540-6210.2006.00667.x
- Ganzevoort, W., & Groenler, M. (2024). Burgerparticipatie in de Energietransitie: Inzichten en Lessen uit de Literatuur. *Academische Werksaak Klimaat en Energie*.
- Tilburg University. www.tilburguniversity.edu/nl/lessen-voor-burgerparticipatie-de-energiestransitie
- Perlaviciute, G. (2022). Contested climate policies and the four DS of public participation: From normative standards to what people want. *Wiley Interdisciplinary Reviews: Climate Change*, 13(1), e749. www.doi.org/10.1002/wcc.749
- Perlaviciute, G., & Sqauntani, L. (2020). Public Participation in Climate Policy Making: Toward Reconciling Public Preferences and Legal Frameworks. *One Earth*, 2(4), 341-348. www.doi.org/10.1016/j.oneear.2020.03.009
- Peuchen, R. A., Klösters, M., van de Griff, E., Mulder, G., & Paroens, R. (z.d.). Participatie in de praktijk: Ervaren participatieprocessen rondom wind- en zonneparken. TNO. www.energy.nl/publications/participatie-in-de-praktijk/
- Rowe, G., & Frewer, L. J. (2000). Public Participation Methods: A Framework for Evaluation. *Science, Technology, & Human Values*, 25(1), 3-29. www.doi.org/10.1177/016224399000250011

- Van Hulst, M., de Jong, M., & Van Meerkerk, I. (2022). Participatie voor participatie: De praktijk. [www.kennisknooppuntparticipatie.nl/downloads/handlerdownloadfiles.ashx?tid=2319358&forcedownload=false](https://www.tilburguniversity.nl/Erasmus-Universiteit-Rotterdam/Kennisknooppunt-Participatie/www.kennisknooppuntparticipatie.nl/downloads/handlerdownloadfiles.ashx?tid=2319358&forcedownload=false)
- Van Hulst, M., De Jong, M., & Van Meerkerk, I. (2024). Vultregles voor Participatie. Luik 2: De waarberaatspraktijk. [www.kennisknooppuntparticipatie.nl/downloads/handlerdownloadfiles.ashx?tid=29390819](https://www.tilburguniversity.nl/Erasmus-Universiteit-Rotterdam/Kennisknooppunt-Participatie/www.kennisknooppuntparticipatie.nl/downloads/handlerdownloadfiles.ashx?tid=29390819)
- Van Meerkerk, I., Cohen, J., Van Hulst, M., & De Jong, M. (2025). Vultregles voor Participatie. Luik 3: Het repertoire van participatieprofessionals. [www.kennisknooppuntparticipatie.nl/downloads/handlerdownloadfiles.ashx?tid=3093512&forcedownload=false](https://www.tilburguniversity.nl/Erasmus-Universiteit-Rotterdam/Kennisknooppunt-Participatie/www.kennisknooppuntparticipatie.nl/downloads/handlerdownloadfiles.ashx?tid=3093512&forcedownload=false)
- Visser, V., van Popering-Verkerk, J., & van Baaren, A. (2019). Onderbouw ontwerpen aan participatieprocessen. Kennisbasis Participatie in de Fysieke Leefomgeving. www.repub.eu/nl/pub/123514

Participatietrajecten in de voorbeeldkaarten

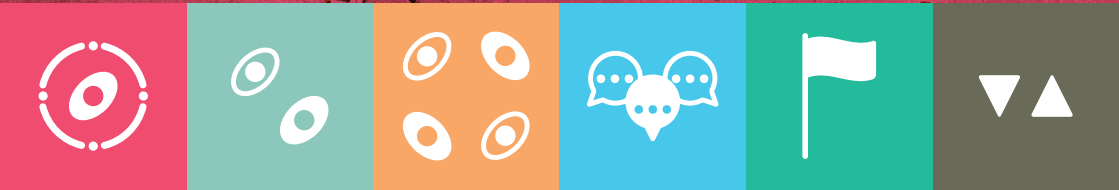
- Gemeente Groningen – Verkenning Windenergie Roodehaan/Stainkoek & Westpoort**
- Gemeente Groningen (z.d.). Windmolens Roodehaan. www.gemeente.groningen.nl/windmolens-roodehaan/
- Perlaviciute, G., Sqauntani, L., & Šlevin, G. (2020). De mening van inwoners uit de gemeente Groningen over de mogelijke windmolens in Westpoort en Roodehaan. Deel 2. www.rug.nl/about/organization/collaboration/research-collaboration/onderzoek-energiestransitie/documenten/rapport-windmolens-westpoort-roodehaan-zet-fase-18052020_def.pdf
- Perlaviciute, G., Sqauntani, L., & Šlevin, G. (2021). De mening van inwoners uit de gemeente Groningen over de mogelijke windmolens in Westpoort en Roodehaan. Deel 3. www.rug.nl/about/organization/collaboration/research-collaboration/onderzoek-energiestransitie/documenten/rapport-windmolens-westpoort-roodehaan-zet-fase-18052020_def.pdf
- Perlaviciute, G., Sqauntani, L., & Šlevin, G. (2021). De mening van inwoners uit de gemeente Groningen over de mogelijke windmolens in Westpoort en Roodehaan. Deel 1. www.rug.nl/about/organization/collaboration/research-collaboration/onderzoek-energiestransitie/documenten/rapport-windmolens-westpoort-roodehaan-zet-fase-18052020_def.pdf
- Windplatform. (2020). Verkenning windenergie. www.gemeente.groningen.nl/file/verkenning-windenergie-mei-2020
- Windplatform. (2021). Verdieping op de verkenning windenergie. www.gemeente.groningen.nl/file/boekje-windplatform-verdieping-op-de-verkenning-feb-2021

- RES-Regio Foodvalley – Burgerforum**
- Hier. (2023). Participatie in de RES: Burgerforum in regio Foodvalley bleek groot succes. www.hier.nl/participatie-en-lokaal-eigenendom/participatie-in-res-burgerforum-in-regio-foodvalley-bleek-groot
- Public Media, NPBO, & Populitics. (2021). Advies Burgerforum Foodvalley. www.regiofoodvalley.nl/fileadmin/energiestransitie/April_RES_1/0_C_Advies_Burgerforum_RES_Foodvalley_inc_Raadpleging_inwoners.pdf
- Regio Foodvalley. (2021). Participatie in de RES 1.0 in Regio Foodvalley. www.regiofoodvalley.nl/fileadmin/energiestransitie/April_RES_1/0/FB_Participatie_in_de_RES_1.0_in_Regio_Foodvalley.pdf
- Regio Foodvalley. (z.d.). Burgerforum in online vragenlijst inwoners. www.regiofoodvalley.nl/programma/energiestransitie/bibliotheek/burgerforum-en-online-vragenlijst-inwoners
- Gemeente Leiden – Burgerbeleid energietransitie*
- Van Vierssen, J., Bleijenberg, C., & Eikelboom, J. (2024). Burgerbeleid Energietransitie Leiden 2023. De Haagse Hogeschool. www.dehaagsehogeschool.nl/media/onderzoekrapport-burgerbeleid-gemeente-leiden
- Gemeente Leiden en EMMA. (2024). Adviezen burgerbeleid Duurzame leefomgeving. www.gemeente.leiden.nl/documenten/2024/04/duurzame-leefomgeving-adviezen-burgerbeleid.pdf

- Gemeente Amsterdam – RES Participatie**
- Cuppen, E., Taanman, M., & Van Popering-Verkerk, J. (2022). Evaluatie participatie RES Amsterdam. Universiteit Leiden & Gemeenterijk Erasmus Universiteit Rotterdam. www.openresearch.amsterdam/image/2022/2/evaluatie-participatie_regionale_energie_strategie_amsterdam.pdf

- Gemeente Diemen – RES Participatie**
- Gemeente Diemen (z.d.). Regionale Energiestrategie (RES). www.diemen.nl/onderwerpen/Duurzaamheid_Milieu/Diemen_zet_wind_en_zon_op-de-kaart
- Natuur en Milieu Federatie Noord-Holland. (2022). Evaluatie Regionale Energiestrategie Gemeente Diemen. www.mnh.nl/wp-content/uploads/sites/15/2022/04/Evaluatie-RES-1.0-Gemeente-Diemen-310322.pdf

- Gemeente Borselle – Burgerbeleid energietransitie**
- Gemeente Borselle (2024). Vervolgnaak Borselle Voorwaarden. www.borselle.nl/sites/borselle/files/2024/01/D23_637691_Vervolgnaak%20Borselle%20Voorwaarden.pdf
- Gemeente Borselle (2026). Geactualiseerd Voorwaarden. www.borselle.nl/sites/borselle/files/2026-01/1_t-waardewijds-jij-geen-voorwaarden.pdf
- Gemeente Borselle (z.d.). Borselle Voorwaarden. www.borselle.nl/borselle-voorwaarden
- Gemeente Borselle (z.d.). Grootschalige energietransitie. www.borselle.nl/grootschalige-energiestransitie
- Gemeente Borselle en EMMA (2023). Borselle voorwaarden. www.borselle.nl/sites/borselle/files/2024-01/Borselle%20Voorwaarden%202023.pdf



Doelen • Doelen

Maak eerst duidelijk wat de beoogde uitkomsten en doelen van het traject zijn en welke rol participatie daarin heeft. Dat is belangrijk voor hoe je het participatietraject ontwerpt.

Wat wil je bereiken?

Wat moet(en) de uitkomst(en) zijn van het traject?

En met welk doel wordt er ingezet op participatie; welke rol speelt participatie in dit traject?

Vaak worden de volgende drie doelen van participatie beschreven:

1) Substantief (inhoudelijk). Het gaat om het verkrijgen van inzichten en kennis van belanghebbenden en het verbeteren van de uitkomsten van het traject.*

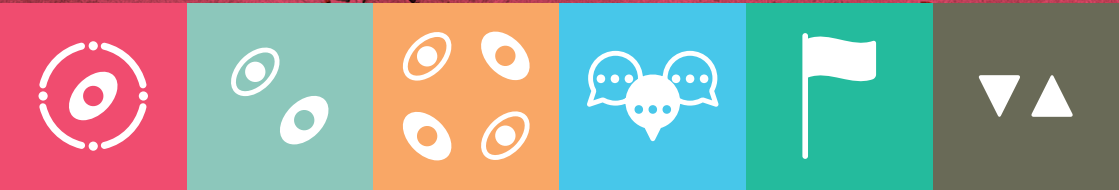
2) Instrumenteel. Het gaat bijvoorbeeld om het verbeteren van de effectiviteit en efficiëntie van besluitvorming of uitvoering, het vergroten van draagvlak en het versterken van de legitimiteit van het proces.*

3) Normatief. Het gaat om de mogelijkheid voor belanghebbenden om hun stem te laten horen en invloed uit te oefenen, omdat dat past bij democratische waarden en kan bijdragen aan rechtvaardigheid.*

Inzetten op participatie kan meer dan één van de bovenstaande doelen tegelijk dienen.

Inzetten op participatie kan meer dan één van de bovenstaande doelen tegelijk dienen.





Doelen en onderwerp • Mate van invloed

Ga na welke belangrijke besluiten al zijn vastgelegd in een hogere schakel in de besluitvormingsketen*, die loopt van internationaal, nationaal, naar regionaal en ten slotte lokaal niveau. Op nationaal, regionaal, en lokaal niveau bestaat vervolgens ook een keten van juridische instrumenten: van beleidsvisies, via plannen en programma's, naar projecten.

Wanneer betrokkenen participeren zonder daadwerkelijk belangrijke beslissingen te kunnen beïnvloeden, kan dit leiden tot schijnparticipatie*. Dit kan de weerstand vergroten.

Vaak wordt de mate van invloed beschreven als een participatieladder*, waar hogere 'treden' staan voor meer invloed van betrokkenen. Van minder naar meer invloed zijn de 'treden' als volgt:

Informeren: betrokkenen worden op de hoogte gehouden, maar hebben geen inbreng; dit wordt vaak niet als participatie gezien.

Raadplegen: betrokkenen worden om input gevraagd.

Adviseren: betrokkenen geven een advies, maar nemen niet de uiteindelijke beslissing.

Coproduceren: betrokkenen werken samen met de organiserende partij(en) en nemen samen beslissingen.

Zelf beslissen: betrokkenen besluiten, eventueel binnen kaders gesteld door een overheid of organisatie.

Hoe werken eerdere besluiten door in het huidige traject? Wat ligt al vast en waar is nog ruimte voor invloed? In welke mate kunnen en willen betrokkenen hier betekenisvol participeren? Wordt vooraf toegezegd hoe en binnen welke termijn de inbreng wordt verwerkt en teruggekoppeld?

Welk type en welke mate van participatie (informeren, raadplegen, adviseren, coproduceren, zelf beslissen) is er mogelijk en wenselijk in dit traject? Welke wederzijdse verwachtingen en verplichtingen voor de organiserende partijen en belanghebbenden komen hieruit voort?

Zie voorbeeldkaarten: Context I, II • Zie bronnen: 11, 13, 14, 19, 23, 27, 29, 34, 42, 49





Belanghebbenden moeten zo vroeg mogelijk betrokken worden. Hoe concreet of abstract het onderwerp van het participatietraject is, heeft invloed op de mate waarin belanghebbenden willen participeren.

Bij concrete onderwerpen (bijvoorbeeld participatie over de vergroening van een specifiek plein in de buurt) is de motivatie vaak groter dan bij abstracte (bijvoorbeeld participatie over een duurzaamheidsvisie). Als het onderwerp nog abstract is, zal je meer moeten doen om belanghebbenden te motiveren en ervoor te zorgen dat zij goed kunnen participeren.

Hoe concreet of abstract is het onderwerp?

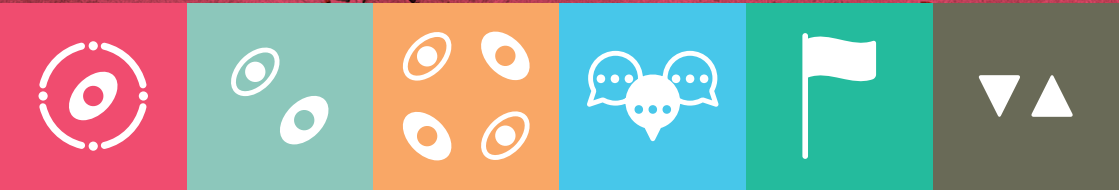
Waarom is het relevant voor belanghebbenden en hoe raakt het hen?

Hoe maak je het onderwerp begrijpelijk, zodat alle betrokkenen mee kan praten?

Welke informatie hebben zij nodig?

In hoeverre zijn verschillende groepen belanghebbenden gemotiveerd om deel te nemen, en hoe bereik je hen?





Belanghebbenden zijn zij die door een initiatief geraakt worden. Maar het is niet altijd makkelijk om een goed overzicht te krijgen van welke partijen daar allemaal onder vallen. Het kan veel tijd kosten om dit uit te zoeken, bijvoorbeeld omdat niet elke belanghebbende weet dat het traject plaats zal vinden of dat dit voor hen relevant is. Ook kan het tijdens het verloop van het traject veranderen wie erdoor geraakt worden.

Een risico is dat voornamelijk die groepen die zelf van zich laten horen of al goed georganiseerd zijn, meegenomen worden. Een andere valkuil is dat met name voorstanders of groepen die positief tegenover het traject staan, betrokken worden.

Het is aan te raden om een ruime inventarisatie te maken van mogelijke belanghebbenden, en om tijdens het traject te blijven monitoren en aan te passen indien nodig. Het in kaart brengen van belanghebbenden kan, bijvoorbeeld, door middel van een stakeholderanalyse.

Welke belanghebbenden in de gemeenschap kunnen relevant zijn voor het initiatief of worden hierdoor geraakt?

Wie wordt niet direct geraakt, maar kan wel iets toevoegen of verandering brengen?

In welke mate zouden deze actoren betrokken moeten worden? Als zij niet betrokken worden, is het waarschijnlijk dat zij (via andere kanalen) alsnog invloed uitoefenen?

Welke machtsverschillen gelden er tussen partijen, en hoe kan je hiermee omgaan?





Inventariseer in de gemeenschap in welke mate belanghebbenden al georganiseerd zijn en in hoeverre er al middelen bestaan die helpen om effectief te participeren. Dit heeft invloed op welke participatie-instrumenten gepast zijn. Het kan nodig zijn om ongelijk te investeren in de gemeenschap om de kans op gelijkwaardige participatie te vergroten.

In welke mate zijn er in de gemeenschap netwerken, vaardigheden, en middelen beschikbaar die bijdragen aan effectieve participatie? Is er bij alle (groepen) belanghebbenden voldoende kennis, tijd, en motivatie om effectief te participeren?

Zijn er bestaande netwerken of initiatieven waarop voortgebouwd kan worden?

Zijn er locaties waar al velen uit de gemeenschap samenkomen?

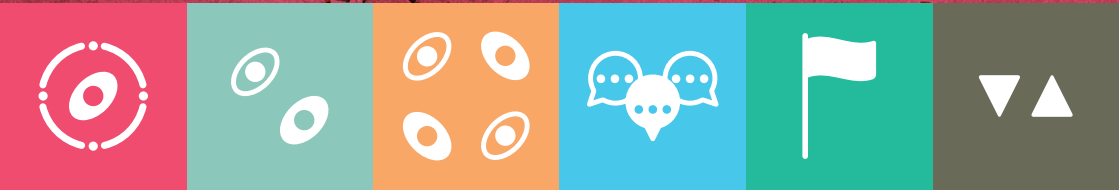
Welke personen weten goed wat er speelt in de gemeenschap of kunnen helpen hier beter zicht op te krijgen?

Zijn er samenwerkingen mogelijk met opbouwwerkers, ervaringsdeskundigen, of vertegenwoordigers in de gemeenschap?

Zijn er vertrouwde gezichten of sleutelfiguren in de gemeenschap die kunnen helpen om informatie over te brengen en om mensen aan te zetten deel te nemen?

Zie bronnen: 10, 23, 29, 34, 39, 43, 48,





Gemeenschap • Sociaal-culturele context

Elk participatietraject is uniek en kan niet losgezien worden van de sociaal-culturele context waarin deze plaatsvindt. Zo beïnvloeden de (lokale) geschiedenis, bestaande verhoudingen, en de beleving van het onderwerp hoe er naar het traject wordt gekeken en hoe er wordt geparticipeerd. Dit heeft implicaties voor de weerstand en conflict. Wanneer in een participatietraject een verscheidenheid aan perspectieven, waarden, en belangen samengebracht worden, kan dit tot conflict leiden. Zolang het conflict inhoudelijk blijft, kan dit helpen om belangrijke verschillen aan het licht te brengen. Er bestaat een kans dat partijen die geen ruimte hebben gekregen om hun stem te laten horen in het traject, op zoek gaan naar andere manieren om zich hoorbaar te maken of invloed uit te oefenen. Het kan daarom verstandig zijn om van tevoren goed na te denken over de mate waarin weerstand en conflict een rol zouden kunnen spelen in het traject, en hoe hiermee om te gaan.

Zijn er lokale factoren waarmee rekening gehouden moet worden, zoals bijvoorbeeld de geschiedenis, geografie, of cultuur?

Is er sprake van een sterke collectieve beleving of identiteit van de gemeenschap?

Heerst er 'oud zeer' of zijn er verleden gebeurtenissen die doorspelen in het heden?

Lopen er momenteel andere participatietrajecten, en kan hiermee samengewerkt worden?

Is er wantrouwen tegenover overheden of andere instanties, of tussen inwoners?

Is er sprake van 'participatiemoetheid' of 'onderzoeksmoetheid'? Hoe kan er voortgang gemaakt worden om dit tegemoet te komen of te herstellen?

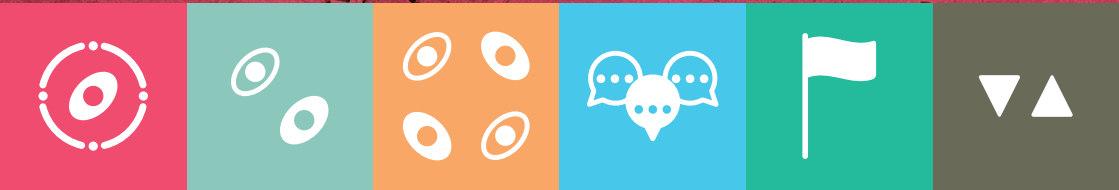
Ligt het onderwerp gevoelig of leeft het sterk in de gemeenschap? Is er een gevoel van urgentie?

Verwacht je veel betrokkenheid van de gemeenschap bij dit onderwerp, bijvoorbeeld weerstand of juist steun?

In welke mate zijn eventuele voor- en tegenstanders al georganiseerd? Hoe kan je hiermee omgaan?

Zie bronnen: 1, 3, 10, 23, 27, 29, 39, 43,





Organiseren van het traject • Beschikbare middelen en steun

Participatie vraagt tijd, geld, kennis, en vaardigheden. Verder wordt het belang benadrukt van voldoende steun voor het participatietraject binnen de organiserende partij(en)* zelf.

Het kan verstandig zijn om samen te werken met een participatieprofessional, bijvoorbeeld als de benodigde kennis en vaardigheden niet aanwezig zijn in de organisatie. Een andere reden hiervoor zou kunnen zijn om het vertrouwen in en de legitimiteit van het traject te vergroten door een onafhankelijke partij te betrekken bij het organiseren van het traject.

Ten slotte is het voor de doorwerking van de uitkomsten van het traject belangrijk dat er ook onder een betrokken overheid hiervoor steun is.

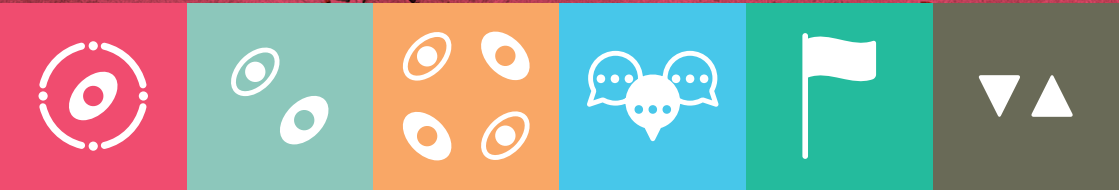
Zijn er voldoende middelen (bijvoorbeeld tijd, geld, kennis, vaardigheden) beschikbaar om het traject op te zetten en uit te voeren?

In welke mate is er steun voor het traject binnen jullie organisatie?

Is het verstandig om een externe participatieprofessional in te schakelen om te helpen het traject te organiseren en uit te voeren?

In welke mate zijn er toezeggingen gedaan door een overheid over de opvolging van de uitkomsten van het traject?





Organiseren van het traject • Aannames, overtuigingen over participatie

De houding, aannames, en verwachtingen van de organiserende partij(en)* beïnvloeden hoe de participatie wordt vormgegeven. Een aanname kan bijvoorbeeld zijn dat participatie zal leiden tot meer draagvlak. Dit hoeft niet altijd zo te zijn. Participatie kan ook averechts werken, bijvoorbeeld als er sprake is van schijnparticipatie*. Anderzijds kan er de overtuiging zijn dat participatie niet effectief is, veel tijd en geld kost, en weinig oplevert. Een risico is dat participatie slechts symbolisch wordt uitgevoerd, 'omdat het moet' en zodat het 'afgevinkt' kan worden. Verder kunnen bepaalde aannames of ideeën over hoe mensen zijn of zouden moeten zijn ('mensbeelden') een rol spelen in hoe er over participatie gedacht wordt. Dergelijke mensbeelden kloppen niet altijd.

Niet zelden is het voor de organiserende partijen lastig om (vanuit 'de systeemwereld'*) aan te sluiten op de leefwereld* van de belanghebbenden. Daarom benadrukken onderzoekers en participatieprofessionals het belang van empathie en een lerende, open houding, en het waarderen van verschillende vormen van kennis.

Hoe wordt er over participatie gedacht in jullie organisatie of omgeving?

Bestaan hierover onderlinge verschillen?

Wat verwachten jullie van het participatietraject, bijvoorbeeld over de functie en de uitkomsten?

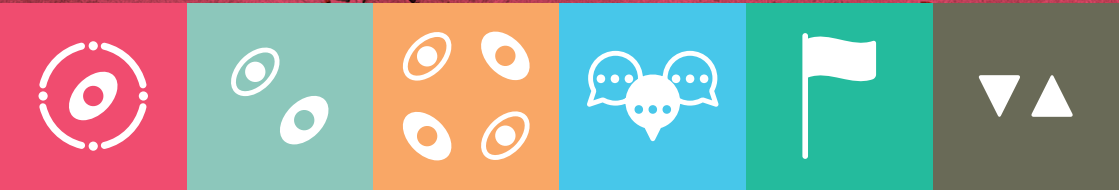
Wanneer is het participatietraject succesvol?

Wat verwachten jullie van de betrokkenen in het traject, en welke mensbeelden zijn hier relevant?

Welke relevante verschillen kunnen er zijn tussen de perspectieven en beleving van de organiserende partij(en) en belanghebbenden, en tussen belanghebbenden onderling?

Zie bronnen: 10, 22, 34, 45, 46, 49





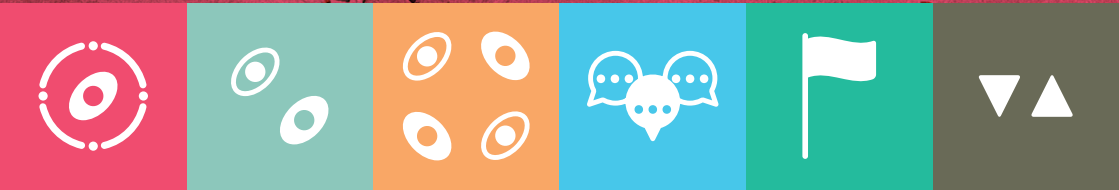
Het betrekken van belanghebbenden bij het ontwerpen van het traject ('participatie over participatie') kan voordelen met zich meebrengen. Zo helpt dit om eigenaarschap te creëren bij de belanghebbenden, en biedt het meer inzicht in welke belanghebbenden wanneer en op welke manier betrokken willen worden.

Ook kan het bijdragen aan een meer gelijkwaardig proces, wanneer er de ruimte gelaten wordt om samen de agenda, kaders, en voorwaarden, voor het traject te bespreken en op te stellen.

In welke mate worden belanghebbenden al bij het ontwerpen van het participatietraject betrokken?

Wat wordt er van tevoren vastgelegd, en waar is er vervolgens nog de ruimte om over in gesprek te gaan met belanghebbenden?





Het is belangrijk om goed na te gaan welke juridische kaders gelden voor het participatietraject. Participatie is niet altijd wettelijk verplicht, maar soms wel.

Landelijk worden kaders voor participatie hoofdzakelijk gesteld door de Algemene Wet Bestuursrecht en de Omgevingswet (met betrekking tot de leefomgeving en energie).

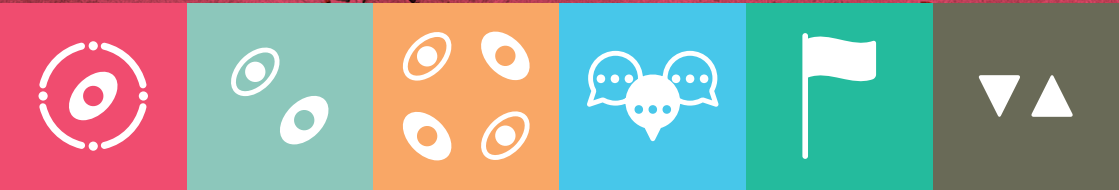
Verder verplicht de Wet Versterking Participatie op Decentraal Niveau decentrale overheden om lokaal participatiebeleid verder te ontwikkelen via de Participatieverordening. Inwoners moeten door een decentrale overheid betrokken worden bij de voorbereiding, uitvoering en evaluatie van beleid.

Is het duidelijk aan welke juridische eisen het traject moet voldoen?

Op basis van de aard van het traject en de lokale kaders, welke verplichtingen gelden er voor dit traject?

Heeft de relevante decentrale overheid al een participatieverordening of eerdere richtlijnen voor participatie opgesteld?





Voorbeeld Groningen

Casus Tussen oktober 2019 en februari 2021 verkent de gemeente Groningen mogelijkheden voor windenergie in twee zoekgebieden. Onderdeel hiervan is een participatietraject met inwoners van de gemeente in het algemeen en omwonenden van de zoekgebieden in het bijzonder.

Doelen van Participatie

- Substantief: Ophalen van verschillende perspectieven en belangen; Invulling geven aan voorwaarden voor eventuele plaatsing windturbines
- Instrumenteel: Draagvlak verkennen
- Normatief: Inwoners vroegtijdig betrekken bij energietransitie in eigen leefomgeving; Komen tot een betere verdeling van lasten en lusten

Mate van Invloed

- Participatie was bedoeld om inzicht te geven in voorwaarden voor eventuele plaatsing, terwijl andere onderzoeken financiële, technische, en planologische haalbaarheid moesten aantonen.
- Raadplegen via panel vanuit de gemeente en/of enquête vanuit de Rijksuniversiteit Groningen
- Raadplegen via klankbordgroep en/of specifieke werkgroepen

Beschikbare Middelen en Steun

- *Uitgevoerd als samenwerkingsverband Windplatform, bestaande uit gemeente Groningen, energiecoöperatie Grunneger Power, en de Natuur- en Milieufederatie Groningen*
- *Opbrengst uit het participatietraject wordt voorgelegd aan de gemeenteraad; deze besluit over het al dan niet doorgaan met de zoekgebieden*
- *Provinciale Staten besluit over wel of niet opnemen van een zoekgebied in het Provinciaal Omgevingsplan*
- *Onafhankelijke onderzoekers: Rijksuniversiteit Groningen (enquêtes)*





Voorbeeld Foodvalley

Casus 2020-2021: in de context van de Regionale Energie Strategie (RES) organiseerde RES-regio Foodvalley (8 gemeenten verspreid over 2 provincies en 2 waterschappen) een participatietraject voor inwoners van de regio. Onderdeel van dit participatietraject was een burgerforum ondersteund met een participatieve waarde evaluatie (PWE).

Doelen van Participatie

- *Substantief: Inzicht verkrijgen in de perspectieven, waarden, en voorwaarden van inwoners met betrekking tot het opwekken van duurzame energie in de regio*
- *Instrumenteel: Vergroten draagvlak en vertrouwen; burgerforum als leerproces samen met het Nederlands Platform Burgerparticipatie in Overheidsbeleid (NPBO)*
- *Normatief: Burgers een stem geven en betrekken als stakeholder in de besluitvorming*

Mate van Invloed

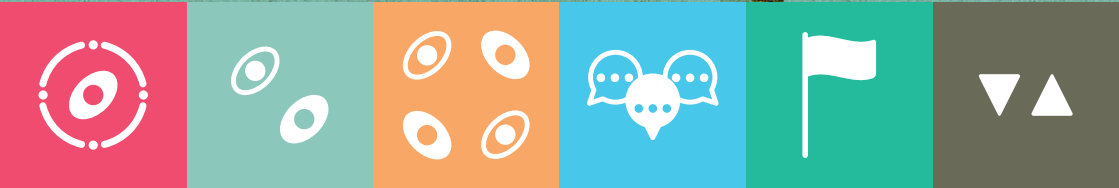
- *Raadplegen door middel van een burgerforum (20 deelnemers) ondersteund met een participatieve waarde evaluatie (PWE; 1795 respondenten).*

- *De deelnemers aan het burgerforum kregen de opdracht om de verschillende perspectieven, wensen, en belangen van 'de burger' in het algemeen te vertegenwoordigen en voor te leggen aan de gemeenten*

Beschikbare Middelen en Steun

- *Verskillende externe partijen betrokken: NPBO (coördinatie en begeleiding), Public Mediation (mind map-sessies en advies schrijven), TU Delft (PWE)*
- *In de context van COVID en beperkte tijd beschikbaar: besloten tot een klein burgerforum (20 deelnemers), maar aangevuld met een PWE*
- *Steun gezocht bij en afgestemd met bestuurders in Foodvalley: reikwijdte, verwerking uitkomsten, ambtenaren geven korten presentaties over situatie in hun gemeente*
- *Betrokken vanuit gemeenten en stakeholderoverleg formuleren via 5 online 'hackatons' van tevoren een aantal vraagstukken om inwoners voor te leggen via het PWE*
- *Uitgangspunt was dat de uitkomsten van het burgerforum worden overgenomen, tenzij er een onderbouwde reden is om dit niet te doen*
- *Twee leden van burgerforum namen na afloop deel in stakeholderstafel*





Timing, frequentie, en duur van communicatie

Communicatie is een essentieel onderdeel van een participatietraject. Overweeg het moment waarop communicatie gestart wordt (timing), en hoe vaak en over welke tijdsperiode er gecommuniceerd wordt.

Belanghebbenden moeten vroeg betrokken worden, maar dit moet worden gebalanceerd met de mate van abstractie. Enerzijds kan te late communicatie gezien worden als het achterhouden van informatie of kan dit het moeilijker maken voor belanghebbenden om betekenisvol te participeren in het traject. Anderzijds, wanneer communicatie te vroeg begint, kan het zijn dat de informatie nog niet concreet genoeg is, wat het moeilijk maakt om het belang en de gevolgen duidelijk te presenteren. Hierdoor is het lastiger om belanghebbenden te motiveren en bestaat er een kans op participatiemoedigheid, voornamelijk in een lang traject.

Verder kan doorlopende, transparante communicatie bijdragen aan het vergroten van responsiviteit* en het investeren in duurzame relaties, maar het vraagt ook meer middelen en organisatie.

Wordt er een communicatie- en participatieplan opgesteld? Gebeurt dit in samenwerking met belanghebbenden?

Hoe kan je ervoor zorgen dat de communicatie tijdig is, maar tegelijkertijd ook concreet genoeg is?

Welke informatie is van belang op welk moment?

Is er een goede reden om bepaalde informatie (nog) niet te delen?

Willen jullie de communicatie concentreren rondom specifieke momenten van het participatietraject, of zien jullie de communicatie als een doorlopend en langdurig proces?

Zie voorbeeldkaarten: Dialogo I • Zie bronnen: 16, 27, 28



De informatievoorziening over het participatietraject kan vaak beter. Het helpt om helder en transparant te communiceren en daarmee te bouwen aan voorspelbaarheid. Dit draagt bij aan het verduidelijken en afstemmen van verwachtingen. Zorg ervoor dat deze informatie goed vindbaar is.

Welke informatie hebben belanghebbenden nodig om effectief te participeren?

Wat moet er helder gecommuniceerd worden met betrekking tot, bijvoorbeeld, de onderstaande punten?

Hoe kan je ervoor zorgen dat deze communicatie tijdig, toegankelijk, en transparant is?

Inhoudelijk:

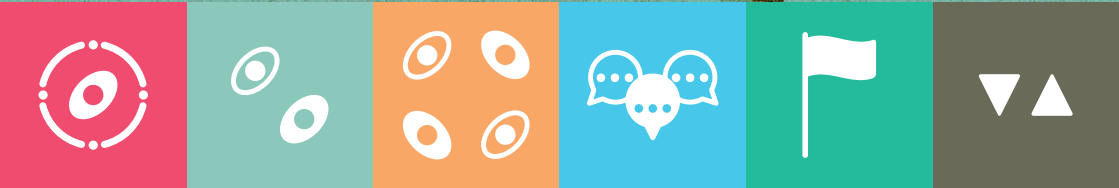
- Onderwerp en doelen.
- Reikwijdte (wat nog beïnvloedbaar is en wat niet).
- Relevantie voor belanghebbenden.

Over het participatietraject:

- Agenda, verloop van het traject, en beslismomenten.
- Betrokken partijen en hun rollen en verantwoordelijkheden.
- Richtlijnen, regels, en kaders.

Over het participeren:

- Wie er op welke manier kunnen participeren, en waar en wanneer de participatie zal plaatsvinden.
- Wat er met de inbreng van belanghebbenden gedaan zal worden.
- Waar belanghebbenden terecht kunnen met vragen.



De manier waarop en via welke kanalen er gecommuniceerd wordt, is belangrijk. Verschillende kanalen bereiken verschillende groepen, en mensen hebben diverse voorkeuren voor vormen van communicatie. Dit heeft gevolgen voor wie de informatie ontvangt en tot zich kan nemen. Iemand die een e-mail niet leest, luistert misschien wel naar diezelfde informatie in een podcast. Of diegene die een fysieke brief niet leest, luistert mogelijk wel wanneer er wordt aangeboden voor een persoonlijk gesprek. Wie een flyer of poster in een buurthuis niet ziet, kijkt wellicht wel een korte video op een online platform.

Daarom is het vaak een goed idee om verschillende vormen en kanalen te gebruiken voor communicatie. Probeer het taalgebruik toegankelijk te houden, met een minimaal gebruik van afkortingen en vaktermen.

Het blijkt dat het bredere publiek niet altijd goed op de hoogte is van lopende participatietrajecten, terwijl het ook voor hen relevant kan zijn. Overweeg daarom ook hoe het bredere publiek te betrekken in de communicatie.

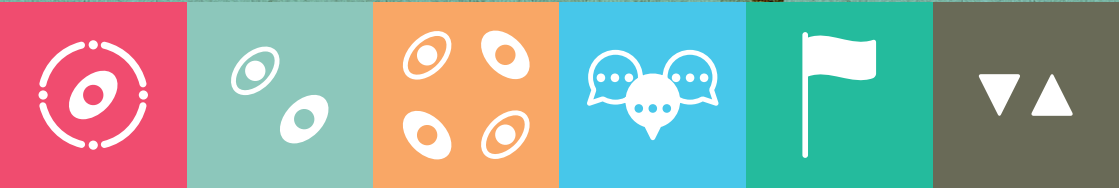
Zie voorbeeldkaarten: Dialogoog I, II, III, IV • Zie bronnen: 16, 39, 40, 43, 47

Hoe wordt er gecommuniceerd?

Worden de vormen en kanalen van communicatie gevarieerd, bijvoorbeeld afhankelijk van de doelgroep of het moment in het traject?

Kunnen er bestaande netwerken of in de gemeenschap vertrouwde personen gebruikt worden om te helpen de informatie over te brengen?

Via welke vormen en kanalen wordt er met het bredere publiek gecommuniceerd?



Voor een dialoog is tweerichtingscommunicatie essentieel. Daarnaast is een open, luisterende houding ook belangrijk, waarbij de inbreng erkend en serieus genomen wordt. Dit helpt om perspectieven, waarden, en belangen in kaart te brengen en hierop te reageren. Deze responsiviteit* is ook belangrijk voor het ontwikkelen en in stand houden van vertrouwen en contacten.

Ten slotte blijkt dat het bredere publiek niet altijd goed op de hoogte is van lopende participatietrajecten, terwijl het ook voor hen relevant kan zijn. Overweeg daarom ook hoe het bredere publiek te betrekken in de communicatie en op te staan voor hun inbreng.

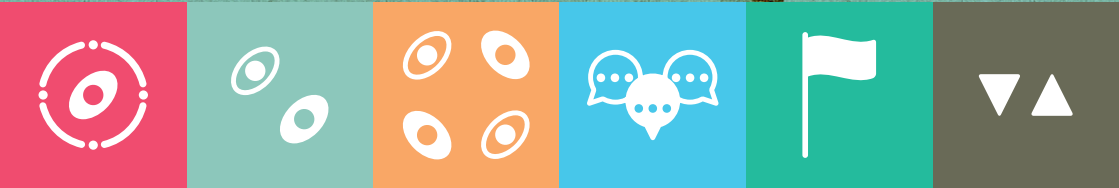
Via welke vormen en kanalen wordt er met het bredere publiek gecommuniceerd? Is er ook voor hen de mogelijkheid om te reageren?

Hoe worden betrokkenen gestimuleerd om te communiceren en inbreng te leveren?

Wat wordt er gedaan om een veilige, vertrouwde omgeving te creëren voor een gesprek?

Is er een herkenbaar aanspreekpunt of een vaste locatie om vragen te stellen?

Welke mogelijkheden zijn er voor betrokkenen om hun gedachten te delen (bv. online website of enquête, bellen, fysiek langskomen)? Wat wordt er vervolgens gedaan met deze inbreng?



Casus

In 2023 hield gemeente Leiden een burgerberaad over de energietransitie. Deze bestond uit vijf bijeenkomsten, met een gelote groep deelnemers. Een externe partij (EMMA) werd ingeschakeld om het proces op te zetten en uit te voeren. Verder leverde Leidse Gesprekken gespreksleiders.



Frequentie, duur, en timing van communicatie

Algemeen:

- Half jaar van tevoren aangekondigd in lokale krant
- Een maand later: themabijeenkomst voor geïnteresseerden
- Onafhankelijke mediaorganisatie maakte 'sfeerimpressies' (online magazine) na elke bijeenkomst

Specifiek deelnemers:

- Een week voor bijeenkomst: achtergrondinformatie (tekst + podcast)
- Na elke bijeenkomst: terugkoppeling; een week voor volgende: vooruitblik en programma

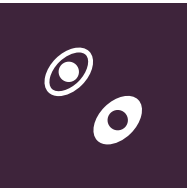
Vormen en kanalen van communicatie

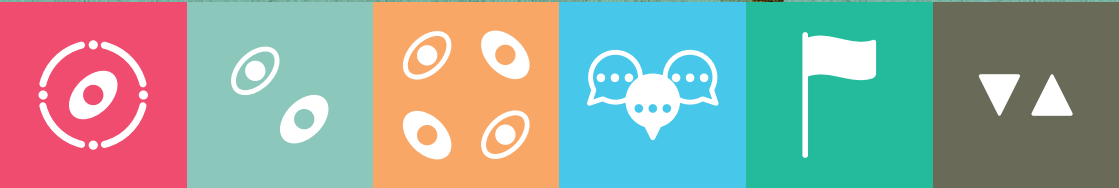
Algemeen:

- Oproep tot aanmelden via posters en flyers, en verschillende kanalen op sociale media
- Op de website van de gemeente: webpagina over burgerberaad met alle informatie
- Sociale media voor communicatie met breder publiek
- De 'sfeerimpressies' werden gedeeld op de webpagina en via sociale media van de gemeente
- Andere mediaorganisaties niet toegestaan bij bijeenkomsten

Specifiek deelnemers:

- Voor contact buiten bijeenkomsten: voornamelijk e-mail, eventueel telefoon en Microsoft Teams





Casus Tussen oktober 2019 en februari 2021 verkent de gemeente Groningen mogelijkheden voor windenergie in twee zoekgebieden. Onderdeel hiervan is een participatietraject met inwoners van de gemeente in het algemeen en omwonenden van de zoekgebieden in het bijzonder.



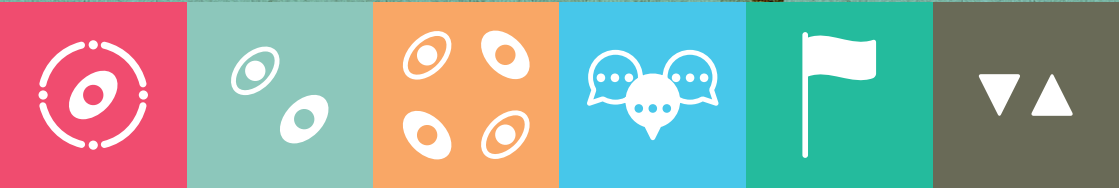
Vormen en kanalen van communicatie

- *Aanbellen, langs de deur (binnen 500 meter van zoekgebied)*
- *Brief thuis (binnen 1500 meter van zoekgebied)*
- *Nieuwsbrief (digitaal, huis-aan-huis), op aanmelding*
- *Sociale media*
- *Website van Windplatform, pagina op website van de gemeente Groningen*
- *Informatiebijeenkomsten*
- *Excursie naar Eemshaven*

Tweerichtingscommunicatie

- *Klankbordgroepen, komen maandelijks bijeen*
- *Panel voor inwoners van de gemeente in het algemeen*
- *Enquête voor specifiek omwonenden: drie meetmomenten, uitgevoerd door de Rijksuniversiteit Groningen*
- *Telefonisch bereikbaar; mailadres; thuisbezoek (op verzoek)*
- *Contactformulier: dagelijks bereikbaar via telefoon en e-mail*
- *Excursies: Directe ervaring en gesprek met andere betrokkenen*





Casus De gemeente Amsterdam voerde tussen 2019 en 2021 een participatietraject uit voor de Regionale Energiestrategie (RES 1.0). Dit bestond uit verschillende communicatie- en participatieactiviteiten. Het traject was gericht op het informeren en raadplegen van inwoners, met eerst enkele lokale scenario-ateliers (voor inwoners van de gemeente en andere belanghebbenden) en daarna informatieavonden en interactieve sessies. Een belangrijke contextfactor is COVID.

Vormen en kanalen van communicatie

- Toegewijde webpagina's op twee websites, van gemeente Amsterdam en RES-deelregio Noord-Holland Zuid
- Informatie en uitnodiging ateliers via websites, nieuwsbrieven, sociale media, duurzaamheidsnetwerken
- Informatie en uitnodiging voor informatie-bijeenkomsten en interactieve sessies per zoekgebied via websites, nieuwsbrieven van stadsdelen, gerichte campagne op sociale media
- Relevante informatie openbaar beschikbaar (bv. verslagen en antwoorden op gestelde vragen)
- 3D-renders en kaarten gebruikt om ruimtelijke implicaties van windturbines te visualiseren

Tweerichtingscommunicatie

- Scenario-ateliers, lokale ateliers in stadsdelen
- Schriftelijke beantwoording van vragen; live-chat bij online bijeenkomsten of later gepubliceerd
- Break-out sessies (met moderator) bij online interactieve sessies, met Miro plaatsen windturbines in kaarten van zoekgebieden
- Inloopspreekuur
- Inspraakavond voor raadsvergadering





Casus In de context van het Regionale Energiestrategie (RES) voerde gemeente Diemen een participatietraject uit. Deze kaart heeft betrekking op het deel dat gericht was op omwonenden van de zoekgebieden voor wind- en zonne-energie, tot aan de vaststelling van RES 1.0. Dit traject vond plaats in 2020-2021 en was gericht op informeren en raadplegen. De gemeente werd hierin ondersteund door een extern bureau. Een belangrijke contextfactor is COVID.

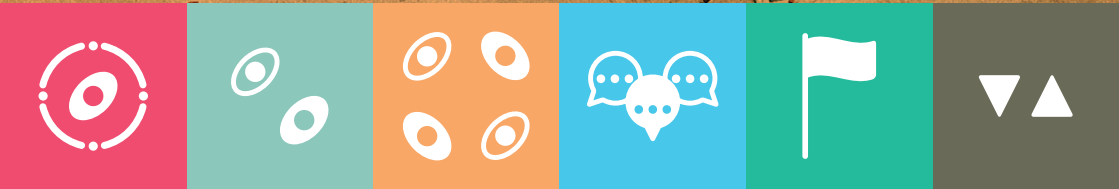
Vormen en kanalen van communicatie

- Een specifieke webpagina over de RES, op de website van de gemeente; functioneert als centraal punt voor informatie en vragen
- Informatieblad via lokale krant en huis-aan-huisverspreiding
- Twee bewonersavonden
- Digitale bijeenkomsten voor specifieke bewonersgroepen (bijv. bewoners van de Stammerdijk)
- Digitale enquête: Verspreid via sociale media, krant, folders en digitale abri's om inbreng te verzamelen
- Thuisbezoek inwoners van een specifieke straat dichtbij zoekgebied
- Jongerentafel (na huisfolder en communicatie via JongRES netwerk)
- Terugkoppeling via een digitale nieuwsbrief na de bewonersavonden (later nog twee keer een update voor geïnteresseerden op de mailinglijst) en via fysieke brief na vaststelling RES 1.0

Tweerichtingscommunicatie

- Bewonersavond 1: Vragen werden beantwoord en achteraf gepubliceerd op de webpagina
- Bewonersavond 2: Mogelijkheid voor gesprek in kleine groepen over de zoekgebieden
- Omwonenden konden zich laten horen via de digitale enquête
- Verschillende interacties met specifieke groepen of belanghebbenden (bv. jongerentafel, online gesprekken, thuisbezoek)





In de context van participatie wordt er vaak gesproken over diversiteit, inclusiviteit, en representativiteit. Diversiteit* heeft betrekking tot de factoren en eigenschappen waarin mensen van elkaar verschillen. Deze zijn soms meer herkenbaar, zoals leeftijd of huidskleur, maar kunnen ook minder zichtbaar zijn, zoals opleidingsniveau of geloofsovertuiging. Inclusiviteit* betekent hier dat het traject voor iedereen toegankelijk is en dat er sprake is van gelijkwaardigheid. Representativiteit* drukt uit in hoeverre betrokkenen een goede vertegenwoordiging zijn voor een groter geheel.

De combinatie van iemands eigenschappen, de intersectionaliteit*, kan ook van belang zijn. Zo is iemand die een gepensioneerde, theoretisch geschoolde man is, relatief vaker betrokken in een participatietraject. Onder andere hierdoor is er niet altijd sprake van een grote mate van diversiteit en inclusiviteit in een participatietraject. Daarmee mis je voordelen van participatie, zoals een inbreng van verschillende perspectieven en kennis, maar het roept ook vragen op over de legitimiteit en democratische waarde van participatie.

Overweeg daarom welke diversiteitsdoelen passend zijn voor dit traject, en op basis van welke factoren. Een doel kan zijn om meer diversiteit te verkrijgen, een traject meer inclusief te maken, of om te komen tot een meer representatieve groep betrokkenen.

Het verschilt per traject vanuit welke basis je wil sturen op diversiteit, inclusiviteit, of representativiteit. Voorbeelden kunnen zijn: verschillende groepen belanghebbenden (burgers, omwonenden, NGO's, bedrijven); sociaal-demografische factoren (gender, migratieachtergrond, leeftijd, sociaaleconomische status, geloofsovertuiging; huiseigenaarschap); discursieve factoren (attitudes, waarden, overtuigingen, meningen, kennis); of de mate van betrokkenheid en impact ervaren door het initiatief.

Welke diversiteitsdoelen zijn passend dit traject?

Welke factoren zijn belangrijk? Kunnen op basis hiervan doelgroepen geïdentificeerd worden?

Bestaat er een risico dat bepaalde groepen uitgesloten worden van participatie?

Zie voorbeeldkaarten: Diversiteit I, II • Zie bronnen: 7, 8, 10, 20, 23, 29, 31, 35, 39, 43, 47, 49



Een diverse groep belanghebbenden en doelgroepen vraagt om passende communicatie, werving*, en selectie*. Verschillende kanalen van communicatie bereiken verschillende groepen, en informatie wordt verschillend verwerkt. Overweeg hoe relevante informatie vorm te geven (bijvoorbeeld in eenvoudig Nederlands of in andere talen en visueel ondersteund) en hoe deze te verspreiden (bijvoorbeeld via brieven aan huis, maar denk ook aan flyers in het buurthuis of de bibliotheek, de kerk of moskee, en in een lokale supermarkt of bij de huisartsenpost, of in de vorm van een podcast en korte filmpjes op sociale media). De manier van selecteren van betrokkenen aan het traject is ook van belang. Zo is open toegang niet altijd het meest inclusief, omdat bepaalde groepen waarschijnlijker zijn zelf deel te nemen. Wanneer in het traject iemand wil participeren kan ook verschillen. Gesloten deelname op basis van uitnodiging laat meer ruimte om te selecteren op vertegenwoordiging van bepaalde doelgroepen. Ook kan er gebruikgemaakt worden van uitnodiging op basis van loting, bijvoorbeeld om de kans op een representatieve groep te vergroten. Een combinatie van methoden is ook mogelijk. Andere elementen om mee te nemen zijn bijvoorbeeld de plek waar

en het moment waarop evenementen gehouden zullen worden in het traject, of er ondersteuning is voor specifieke behoeften (zoals een tolk, opvang voor jonge kinderen, of hulp voor mensen met een beperking), en de vraag of mensen financieel of op een andere manier gecompenseerd worden voor hun deelname. Overweeg de mogelijkheden, behoeften, en motivatie van verschillende doelgroepen en zoek naar passende methoden van communicatie, werving, en selectie. Soms is een ongelijke investering nodig voor een gelijkwaardige, effectieve participatie voor alle doelgroepen.

Voor dit traject, met een oog op de doelen, belanghebbenden, en doelgroepen, wat zijn passende methoden van communicatie, werving, en selectie? Wordt een externe partij betrokken bij de selectie?

Welke vormen van participatie zijn geschikt?

Wordt er gevarieerd met de vormen van participatie, om aan te sluiten bij een diverse groep betrokkenen?

Hoe kan het traject meer gelijkwaardig en effectief ontworpen worden?



Casus In 2023 organiseerde de gemeente Borsele een burgerberaad om voorwaarden op te stellen voor negen energieprojecten in de regio. Een extern bureau (EMMA) werd gevraagd mee te helpen met het burgerberaad op te zetten en uit te voeren. Voor het burgerberaad werden 110 inwoners ingeloot (De Borseelse Voorwaarden Groep), met 14 vertegenwoordigers van dorpsraden en ondersteund door lokale experts.

Diversiteitsdoelen en Doelgroepen

- *Doel: Een representatieve groep deelnemers, op vooraf vastgestelde kenmerken (leeftijd, geslacht, verdeling over dorpskernen)*
- *Doel: Vertegenwoordiging van alle dorpen in gemeente Borsele (vertegenwoordigers uit dorpsraden, en oververtegenwoordiging op basis van nabijheid van het dorp bij de bestaande kerncentrale)*
- *Doel: Vertegenwoordiging van jongere inwoners, omdat het onderwerp belangrijk is voor de toekomst van de regio*

Passende Werving, Selectie en Participatie

- *Er is gecommuniceerd over het burgerberaad via een app van de gemeente Borsele, een oproep op TV, nieuwsbrieven van de dorpsraden, en elk huishouden kreeg een brief met een unieke code om aan te melden voor de loting*
- *Loting had twee rondes: eerst kreeg elk huishouden een brief om aan te melden en werd informatie over de relevante kenmerken opgehaald, vervolgens werd er een gestratificeerde loting toegepast op basis van deze kenmerken*
- *Er zijn meer jongere inwoners en vrouwen ingeloot, omdat de verwachting was dat er meer deelnemers van deze groepen zouden uitvallen tijdens het traject*
- *Voor de vertegenwoordiging van dorpskernen is er gekozen voor een minimum van vier deelnemers per dorpskern*
- *Er zijn extra deelnemers ingeloot voor dorpen dichtbij de huidige kerncentrale: 3 extra als binnen 5 km en 2 extra als binnen 8 km van de kerncentrale*
- *Vertegenwoordigers van de dorpsraden konden een vervanger naar een bijeenkomst sturen als zij zelf niet konden komen (andere deelnemers mochten dit niet)*





Voorbeeld Foodvalley

Casus 2020-2021: in de context van de Regionale Energie Strategie (RES) organiseerde RES-regio Foodvalley (8 gemeenten verspreid over 2 provincies en 2 waterschappen) een participatietraject voor inwoners van de regio. Onderdeel van dit participatietraject was een burgerforum ondersteund met een participatieve waarde evaluatie (PWE).

Diversiteitsdoelen en Doelgroepen

- *Doel: Vertegenwoordiging van de stem van 'de burger' als stakeholder, maar niet representatief voor alle inwoners*
- *Gebaseerd op sociaal-demografische factoren (leeftijd, geslacht, opleiding, achtergrond), locatie (verdeling over de gemeenten), en verschillende perspectieven ten opzichte van duurzaamheidsbeleid*

Passende Werving, Selectie, en Participatie

Burgerforum:

- *Uitnodigingsbrieven naar 5000 willekeurige inwoners van regio Foodvalley*
- *Zelfselectie via aanmelding voor het burgerforum; 100 aanmeldingen*
- *Gerichte selectie (door NPBO) van 20 personen uit de 100 aanmeldingen, op basis van bovenstaande kenmerken*

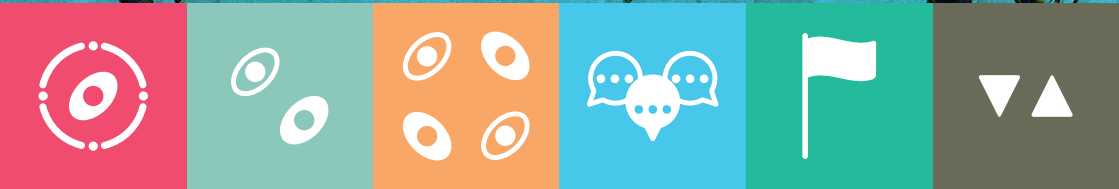
PWE:

- *Persberichten lokaal en regionaal, (flyer in) huis-aan-huisbladen, netwerken van de gemeenten (bv. woningbouwcorporaties en wijkteams), nieuwsbrief van regio Foodvalley, een animatie gedeeld op website van Foodvalley en via sociale media van gemeenten, brieven naar 10.000 huishouders in Foodvalley, (betaalde) sociale mediacampagne*
- *Oproep aan mensen die zich aangemeld hebben voor het burgerforum maar niet geselecteerd zijn: vul PWE in*

Passende participatie voor context: COVID

- *Overleg van burgerforum online (Zoom)*
- *PWE is online in te vullen; laaggeletterden specifiek benaderd via netwerk vangemeenten (bv. Taalhuis)*





Deliberatie* bestaat uit een diepgaande, constructieve discussie. Maar het is ook van belang om te streven naar gelijkwaardigheid. Een gemeenschappelijke basis van informatie draagt hieraan bij.

Dit geldt voor inhoudelijke of technische kennis met betrekking tot het onderwerp van het traject en de mogelijke gevolgen voor de betrokkenen en hun omgeving (bijvoorbeeld met betrekking tot de woonomgeving, werkgelegenheid, gezondheid, of natuur en milieu). Maar het is ook belangrijk dat iedereen een duidelijk beeld heeft van het traject zelf, de agenda, en relevante regels of procedures. Overweeg daarom welke informatie nodig is, en hoe deze transparant, toegankelijk, en effectief over te brengen. Plan ook voldoende tijd en ruimte in voor de betrokkenen om vervolgens deze informatie tot zich te nemen.

Ten slotte kan het zijn dat partijen verschillen in hun perceptie van de onderliggende feiten.

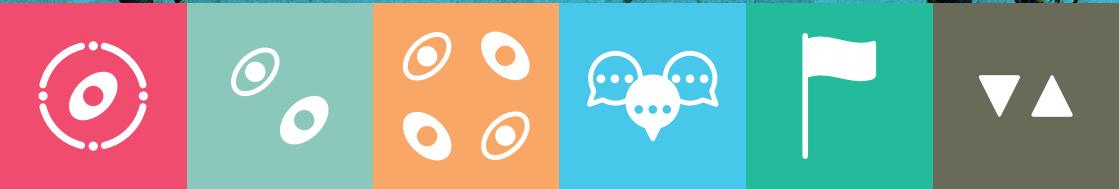
Een uitdaging voor het bereiken van een gemeenschappelijke informatiebasis is om zowel objectiviteit van de informatie te waarborgen als ook betrokkenen de mogelijkheid te geven inbreng te leveren en informatiebronnen aan te dragen. Erken tegelijkertijd de waarde van verschillende vormen van kennis.

Welke informatie is er nodig voor een gelijkwaardige, diepgaande, en constructieve discussie?

Wat is er nodig om te komen tot een gemeenschappelijke basis van informatie?

Hoe kan je betrokkenen invloed geven in welke informatie opgenomen wordt, maar ook objectiviteit waarborgen?

Hoe geef je alle betrokkenen voldoende tijd en mogelijkheid om zich voor te bereiden?



De mate waarin deliberatie* gewenst en mogelijk is, is afhankelijk van het traject. Verschillende vormen van participatie zijn meer of minder geschikt voor deliberatie. Voor deliberatie is het belangrijk dat alle betrokkenen gelijkwaardig kunnen participeren en de mogelijkheid krijgen om vrij hun belangen en perspectieven kenbaar te maken.

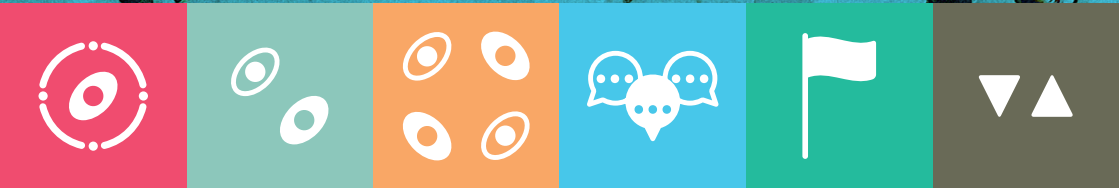
Overweeg wat passende participatievormen zijn voor dit traject. Verder bestaan er veel methoden en werkvormen om in kleinere groepen constructief de interactie aan te gaan. Variatie in participatievormen gedurende het traject of afhankelijk van doelgroep is ook mogelijk.

Welke participatievormen zijn passend voor dit traject?

Is er variatie in participatievormen?

Wat wordt er gedaan om ervoor te zorgen dat alle betrokkenen de tijd en ruimte hebben om hun doelen, belangen, waarden, voorkeuren, en perspectieven te presenteren en te bespreken?

Hoe kunnen de betrokkenen hierover vervolgens met elkaar over onderhandelen en oplossingen formuleren?



Voor deliberatie* is het van belang dat er voor alle betrokkenen de mogelijkheid is om vrij hun belangen en perspectieven te presenteren en hierover in gesprek te gaan. Daarvoor is onderling vertrouwen en een gelijkwaardige, veilige omgeving noodzakelijk.

Maar het is niet vanzelfsprekend dat alle betrokkenen elkaar respectvol behandelen, geduldig naar elkaar luisteren, en om de belangen en argumenten van de ander te overwegen. Zeker in interacties met betrekking tot een gevoelig onderwerp of wanneer de emoties hoog oplopen kan dit lastig zijn.

Verder kunnen bestaande verschillen (bijvoorbeeld taalvaardigheden of publiekelijk kunnen en durven spreken) tussen betrokkenen een rol spelen in de mate waarin zij effectief kunnen participeren aan de deliberatie. Een belangrijk element om te overwegen is hoe macht (bijvoorbeeld voortkomend uit beschikbare middelen, netwerken, of kennis) van verschillende belanghebbenden invloed kan hebben om de mate waarin zij hun belangen kunnen behartigen.

Daarom kan het verstandig zijn om van tevoren, en gezamenlijk met de betrokkenen, regels, richtlijnen, en voorwaarden op te stellen voor het deliberatieproces.

Ten slotte kunnen er nog extra maatregelen genomen worden, zoals de inzet van onafhankelijke (lokale) moderatoren, mediators, of facilitatoren.

Welke regels, richtlijnen, of voorwaarden worden er gesteld voor het deliberatieproces?

Wordt dit bepaald in samenwerking met de betrokkenen?

Op welke manier wordt er geïnvesteerd in een vertrouwensrelatie tussen de betrokkenen?

Welke maatregelen worden er genomen om te komen tot een meer gelijkwaardige en veilige omgeving voor deliberatie?

Zal er een onafhankelijke (lokale) moderator, mediator, of facilitator zijn om de interactie tussen betrokkenen te begeleiden?



--	--	--	--	--	--



Voorbeeld Leiden

Casus In 2023 hield gemeente Leiden een burgerberaad over de energietransitie. Deze bestond uit vijf bijeenkomsten, met een gelote groep deelnemers. Een externe partij (EMMA) werd ingeschakeld om het proces op te zetten en uit te voeren. Verder leverde Leidse Gesprekken gespreksleiders



Kennisbasis

- Een week vooraf: achtergrondinformatie (tekst + podcast)
- Presentaties over energietransitie in Leiden en over het burgerberaad
- Keuze uit 17 kennissessies en excursies door experts; verzameling van inzichten en ideeën via flipovers
- Deelnemers konden zelf kiezen welke sessies ze volgden
- Deelnemers konden aanvullingen op kennisprogramma voorstellen
- Week na elke bijeenkomst terugkoppeling; week voor volgende bijeenkomst programma en informatie

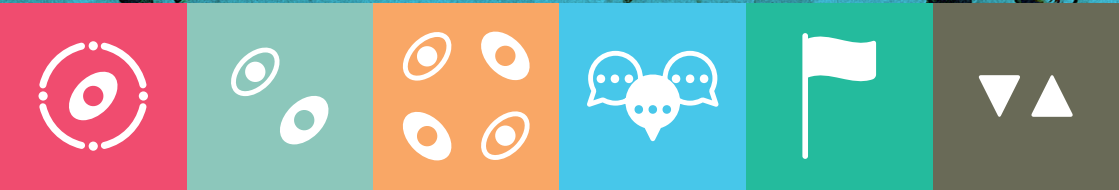


Vorm van Interactie en Deliberatie

- Werken in kleine groepen, met keuze uit de verschillende thema's
- Opstellen adviezen: gebruik van analyse-schema's met leidende vragen
- Uitwerken adviezen: sjabloon beschikbaar, en door deelnemers zelf opgestelde richtlijnen voor 'adviezen met impact'
- Steun voor perspectieven en adviezen plenair door middel van: Lagerhuis-stijl gesprek met fysieke stellingname, peilende stemming, en uiteindelijke stemming

Regels voor Deliberatie

- Deelnemers stelden zelf richtlijnen op voor 'adviezen met impact'
- Onafhankelijke externe partij (EMMA) was betrokken bij opzetten en uitvoeren burgerberaad
- Gespreksleiders (Leidse Gesprekken, lokale vrijwilligers) begeleidden interacties in kleinere groepen



Casus In 2023 organiseerde de gemeente Borsele een burgerberaad om voorwaarden op te stellen voor 9 energieprojecten in de regio. Extern bureau (EMMA) hielp mee met het opzetten en uitvoeren van het burgerberaad. Hiervoor werden 110 inwoners ingeloot (De Borsele Voorwaarden Groep), met 14 vertegenwoordigers van dorpsraden, ondersteund door lokale experts.

Kennisbasis

- *Algemene presentatie met verdere informatie over het onderwerp en het burgerberaad*
- *Alle deelnemers ontvingen een map met relevante informatie en toegang tot een online map met alle documenten en terugblikken per bijeenkomst*
- *Deelnemers bespreken in kleine groepen wat de meest belangrijke thema's zijn en stemmen over welke onderwerpen verder uit te werken*
- *Presentaties over specifieke onderwerpen door lokale experts (geselecteerd door onafhankelijk HR-bureau), die ook beschikbaar zijn voor vragen*
- *Ruimte om zelf onderwerpen aan te dragen en extra experts uit te nodigen die hierover spreken; in totaal 3 extra experts toegevoegd*
- *Excursie naar Hinkley Point C: 7 deelnemers bezochten deze locatie in Engeland om een indruk te krijgen van de effecten van (de bouw van) nucleaire reactoren op de directe omgeving, en deelden hun inzichten met de groep*
- *Inbreng van deliberatie in kleinere groepen wordt verzameld en overzichtelijk aangeboden aan de gehele groep*

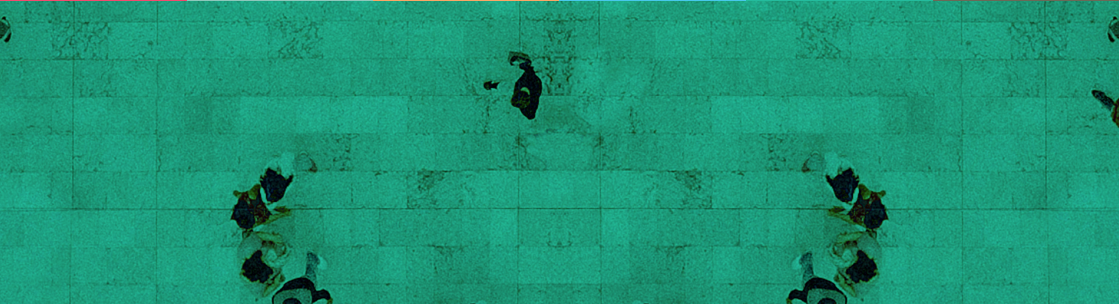
Vorm van Interactie en Deliberatie

- *5 bijeenkomsten; eerst basis leggen, breed inbreng ophalen, vervolgens voorwaarden uitwerken*
- *Werken in kleinere groepen met keuze tussen thema's; ook verschillende werkvormen toegepast (bv. 'gesprek op voeten')*
- *Eerst brainstorm over titels voor voorwaarden, gegroepeerd per voorwaardenpakket*
- *Plakken van stickers op conceptvoorwaarden, om te kiezen welke doorgaan naar laatste bijeenkomst*
- *Voorafgaand aan laatste bijeenkomst hadden deelnemers de mogelijkheid om wijzigingsvoorstellen in te dienen voor de voorwaarden(pakketten)*
- *Stemming over individuele voorwaarden en gehele voorwaardenpakketten*

Regels voor Deliberatie

- *Onafhankelijke partij betrokken: Bureau EMMA*
- *Gespreksleiders: medewerkers gemeente Borsele*
- *Eerste bijeenkomst: stemmen over afspraken (bv. benodigde meerderheid aannemen voorwaarden)*
- *Gevoelig onderwerp: balans transparantie en privacy; afspraken over omgang met media*





Een van de kritiekpunten op participatie is dat belanghebbenden in onvoldoende mate betrokken worden. Zo blijft hun rol in het traject vaak beperkt tot geïnformeerd of geraadpleegd worden. En wanneer er wel een grotere mate van invloed in het traject is terwijl de meest belangrijke besluiten al vastliggen, kan dit leiden tot schijnparticipatie*. Een ander probleem is dat het onduidelijk is hoe de inbreng van belanghebbenden een rol heeft gespeeld in de uitkomsten of dat afspraken hierover niet nagekomen worden (bijvoorbeeld de mate waarin de adviezen van het Franse burgerberaad over klimaat zijn overgenomen).

Om verwachtingen af te stemmen helpt het om van tevoren duidelijk en transparant te communiceren over de invloed van betrokkenen en de manier waarop de inbreng verwerkt wordt. Zo kan een afspraak zijn dat de inbreng, bijvoorbeeld in de vorm van adviezen, volledig wordt verwerkt of dat deze gedeeltelijk overgenomen kan worden, maar dat dan wel onderbouwd moet worden waarom ervan wordt afgeweken.

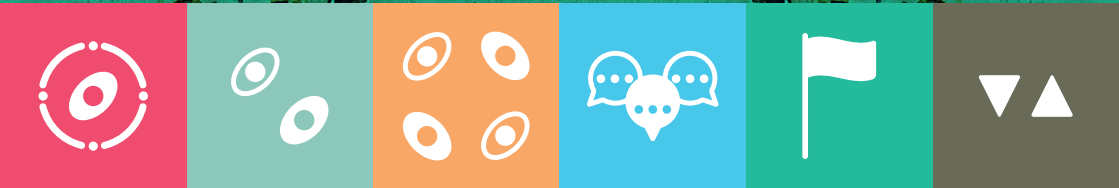
In hoeverre wordt de inbreng van betrokkenen meegenomen in de uitkomsten van het traject?

Welke toezeggingen zijn er gedaan door een overheid over de opvolging van de uitkomsten van het traject?

In welke mate is er steun voor de uitkomsten binnen jullie organisatie?

Wordt er al voor of tijdens het participatietraject vooruit gekeken en gewerkt aan het vervolg? Gebeurt dit samen met de betrokkenen?

Kunnen er koppelingen gemaakt worden met andere participatietrajecten en andere bestaande of aanstaande initiatieven?



Regelmatig blijkt er in de praktijk dat de terugkoppeling naar betrokkenen en het bredere publiek beter kan. Het is belangrijk om na afloop van het traject, maar ook doorlopend tijdens het traject, terug te koppelen. Betrokkenen voelen zich meer gehoord wanneer er transparant gecommuniceerd wordt over de manier waarop inbreng is verwerkt, welke besluiten er zijn genomen en waarom.

Aandacht voor terugkoppeling raakt aan responsiviteit*, het serieus nemen van de betrokkenen en tijdig op hen reageren. Daarmee is het belangrijk voor het opbouwen en onderhouden van een duurzame relatie met belanghebbenden en de gemeenschap.

Overweeg ook wat passende vormen en kanalen van communicatie zijn voor de terugkoppeling. Hoe kan je ervoor zorgen dat het voor alle belanghebbenden en het bredere publiek duidelijk wordt hoe de inbreng van betrokkenen is verwerkt in de uitkomsten van het traject?

Wat wordt er teruggekoppeld?

Op welke manier wordt er teruggekoppeld?

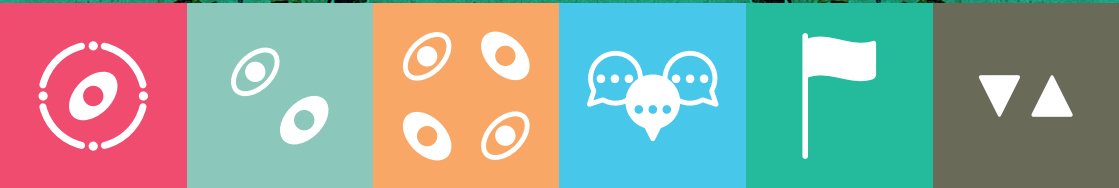
Door wie wordt er teruggekoppeld?

Aan wie (bijvoorbeeld alleen betrokkenen, of ook breder publiek) wordt er teruggekoppeld?

Hoe vaak wordt er teruggekoppeld?

Op welke momenten in het traject wordt er teruggekoppeld?

Tot wanneer wordt er teruggekoppeld aan de betrokkenen en het bredere publiek (denk bijvoorbeeld aan een overheid of gremium die maanden na afloop een besluit heeft genomen)?



Casus In 2023 organiseerde de gemeente Borsele een burgerberaad om voorwaarden op te stellen voor negen energieprojecten in de regio. Een extern bureau (EMMA) werd gevraagd mee te helpen met het burgerberaad op te zetten en uit te voeren. Voor het burgerberaad werden 110 inwoners ingeloot (De Borselse Voorwaarden Groep), met 14 vertegenwoordigers van dorpsraden en ondersteund door lokale experts.

Verwerking van Inbreng en Opvolging van Resultaten

- *Doel: Voorwaarden stellen voor de eventuele komst van energieprojecten (maar geen invloed op het besluit of deze projecten zouden worden uitgevoerd)*
- *Vooraf: Gemeenteraad en college van B&W gaven aan voorwaarden als zwaarwegend advies te beschouwen, en deze volledig over te nemen indien juridisch mogelijk*
- *Het burgerberaad heeft 39 voorwaarden in 10 voorwaardenpakketten geproduceerd; deze zijn alle overgenomen door de gemeenteraad*
- *Samen met een voorwaardenpakket vanuit de Provincie Zeeland, heeft de gemeente Borsele de uitkomsten van het burgerberaad voorgelegd aan het Rijk in de onderhandelingen over de energieprojecten om tot een Rijk-Regiopakket te komen*
- *Er is bepaald dat de voorwaarden op een later punt geactualiseerd zouden worden;*

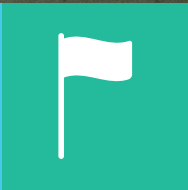
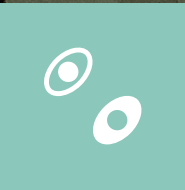
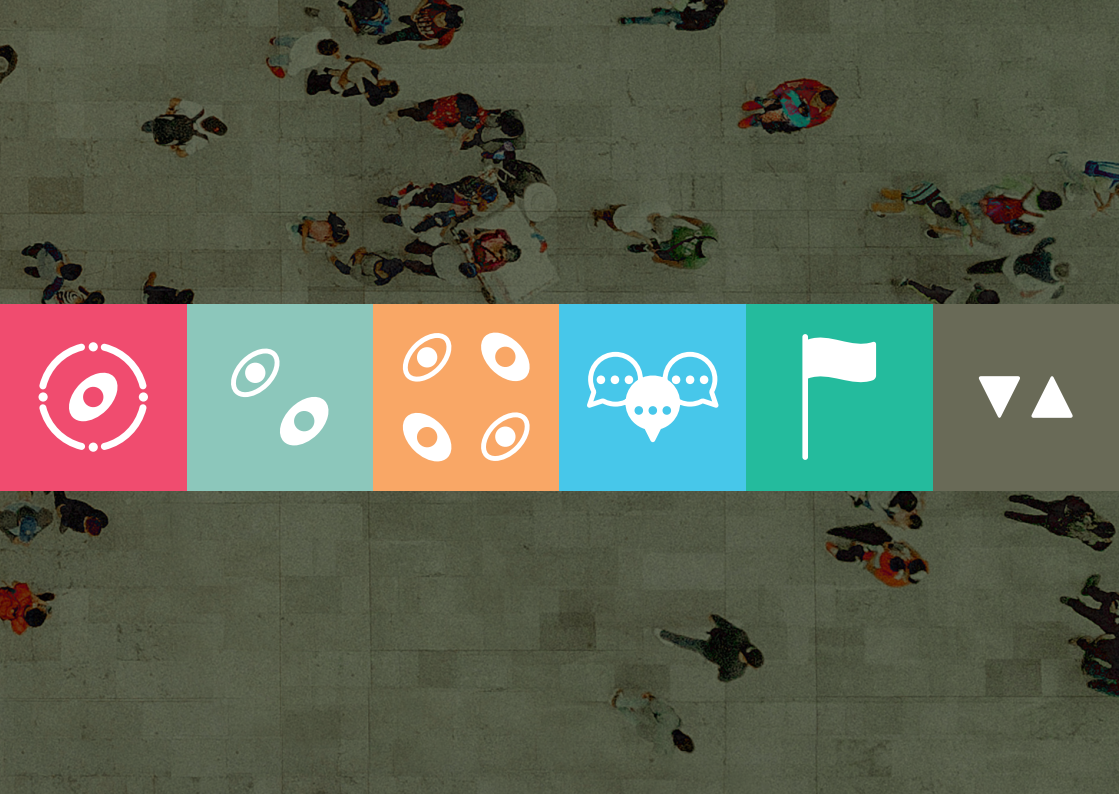
dit is eind 2025 gebeurd in twee bijeenkomsten met een deel van de oorspronkelijke deelnemers van de BVG, aangevuld met nieuwe deelnemers

- *Ook deze geactualiseerde voorwaarden zijn (begin 2026) door de gemeenteraad aangenomen*

Terugkoppeling

- *Deelnemers hadden toegang tot een online map met alle documenten en terugblikken per bijeenkomst*
- *Voor het bredere publiek waren er media aanwezig bij bijeenkomsten 1, 3, en 5; na afloop werden inhoudelijke uitkomsten gedeeld*
- *De gemeente zet verschillende communicatiemiddelen in om de ontwikkelingen over de energieprojecten te delen en relevante documenten transparant te delen, zoals een toegewijde webpagina op de website van de gemeente, het Borsels bulletin, een digitale nieuwsbrief, sociale media, en de app 'Energietransitie Borsele'.*





Regelmatige monitoring en evaluatie tijdens het traject helpt om tijdig bij te kunnen sturen en aanpassingen te maken. Verder is het zonder evaluatie na afloop lastig om te weten hoe succesvol het traject was. Daarnaast vergroot evaluatie de mogelijkheid om te leren van de ervaringen van het traject, waarmee het ook bijdraagt aan de verbetering van toekomstige participatie.

Ten slotte is evaluatie ook belangrijk om belanghebbenden en het bredere publiek op de hoogte te kunnen houden over het traject en de uitkomsten daarvan. Overweeg daarom hoe de monitoring en evaluatie vorm te geven.

Wie zullen er betrokken zijn bij het ontwerpen van de evaluatie?

Kunnen betrokkenen meedenken over en bijdragen aan de evaluatie?

Wie draagt de verantwoordelijkheid voor de evaluatie?

Wordt er een onafhankelijke partij ingeschakeld om mee te helpen met de evaluatie?

Wie verzamelt en analyseert data voor de evaluatie, en aan wie wordt de evaluatie gepresenteerd?

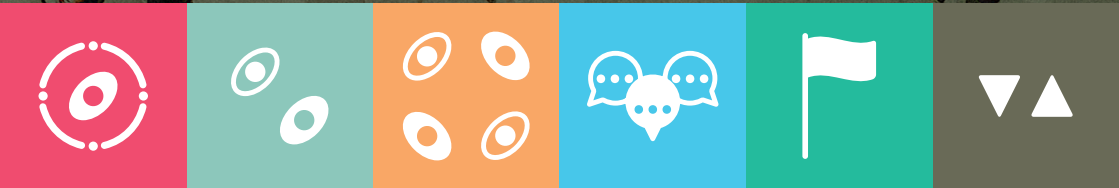
Door wie en aan wie wordt er teruggekoppeld? Wanneer vindt evaluatie plaats?

Vinden er tijdens het traject reflectie- of evaluatiemomenten plaats, en worden deze van tevoren ingepland?

Is er nog voldoende ruimte om in het traject om te reflecteren en eventueel bij te sturen?

Zal er nog een evaluatiemoment vinden enige tijd nadat het traject volledig afgerond is?

Tot wanneer wordt er teruggekoppeld aan de betrokkenen en het bredere publiek (denk bijvoorbeeld aan een besluit door een overheid of gremium maanden na afloop van het traject)?



Meetbare uitkomsten

Om te weten in welke mate de gestelde doelen voor het traject behaald zijn, is een goede monitoring en evaluatie nodig. Overweeg hoe voortgang ten opzichte van deze doelen concreet meetbaar gemaakt kan worden.

Vaak worden de volgende drie categorieën doelen van participatie beschreven: instrumenteel*, substantief* (inhoudelijk), en normatief*.

Wanneer is het participatietraject succesvol?

Zijn betrokkenen en belanghebbenden het hierover eens, of bestaan er verschillen over de criteria voor succes?

Instrumenteel: Als het vergroten van vertrouwen, steun, of draagvlak het doel was, hoe wordt dit gemeten?

Wordt er een vragenlijst voorgelegd aan de betrokkenen en het bredere publiek? Wat houdt steun of draagvlak precies in en waartoe precies heeft het betrekking? Was het traject efficiënt?

Substantief:

Welke uitkomsten heeft het traject geproduceerd?

Hoe is de inbreng van de betrokkenen verwerkt in de uitkomsten, en (hoe) heeft dit bijgedragen aan de kwaliteit?

Welke nieuwe inzichten zijn er?

Was het traject effectief?

Normatief:

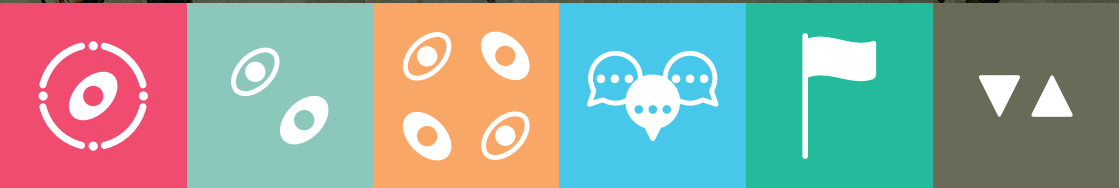
Als democratische inbreng het doel was, in welke mate heeft iedereen hun stem laten horen?

Welke belangen, perspectieven, en waarden zijn vertegenwoordigd – en welke niet?

Hebben het traject en de uitkomsten bijgedragen aan het vergroten van rechtvaardigheid (erkenning, procedurele rechtvaardigheid, distributieve rechtvaardigheid, herstellende rechtvaardigheid)?

Worden het traject en de uitkomsten gezien als legitiem?

Zie voorbeeldkaarten: Evaluatie I, II, III, IV • Zie bronnen: 23, 29, 43, 44, 50,



Door middel van vragenlijsten of interviews kunnen de betrokken partijen ondervraagd worden, bijvoorbeeld over hun meningen over de uitkomsten en over hoe het traject opgezet en ervaren is. Zo kan er per elk van de 4Ds* geëvalueerd worden. Betrokkenen zijn niet altijd in dezelfde mate tevreden over elk van deze elementen. Verder kan het participeren in een participatietraject ook een effect hebben op de betrokkenen zelf. Daarom kan het ook waardevol zijn om dat te evalueren.

Ervaring van het proces.

Hoe kijken ze hierop terug, waar zijn zij positief over en waar is nog ruimte voor verbetering?

Hebben zij het gevoel te zijn erkend, respectvol te zijn behandeld, en serieus te zijn genomen?

Hebben zij het gevoel hun stem te hebben kunnen laten horen, hun belangen te hebben kunnen vertegenwoordigen en betekenisvol te hebben kunnen participeren?

Kwam de mate waarin en het moment waarop zij hebben kunnen participeren overeen met wanneer en de mate waarin zij hadden willen participeren?

Mening over de uitkomsten.

In welke mate steunen zij de uitkomsten?

Ervaren zij deze als legitiem?

Zijn ze tevreden met de manier waarop en de mate waarin hun inbreng is verwerkt?

Is er naar hun mening een goede verdeling van lasten en lusten?

Hebben zij het idee dat de kwaliteit van de uitkomsten vergroot is door het participatietraject?

Zijn ze tevreden over de doorwerking van de uitkomsten?

Indirecte gevolgen van deelname.

Hebben zij nieuwe kennis, vaardigheden, of contacten opgedaan?

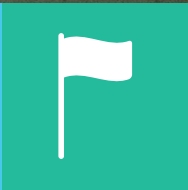
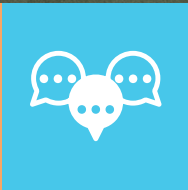
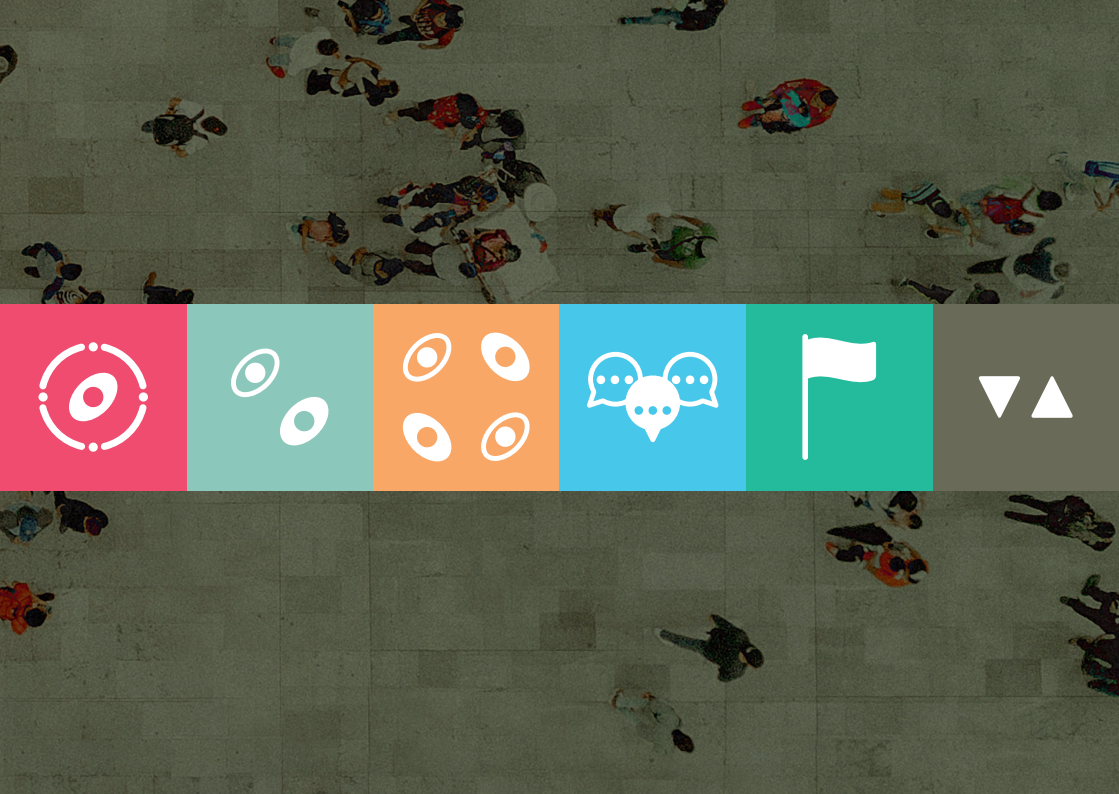
Heeft (deelname in) het participatietraject invloed gehad op hun vertrouwen in de overheid, instituties, of medeburgers?

Heeft deelname bijgedragen aan een gevoel van verbondenheid of solidariteit met de lokale gemeenschap?

Heeft de participant een beter idee gekregen van hun eigen belangen en perspectieven?

Is de betrokkene anders gaan denken over participatie of processen van besluitvorming?

Zie voorbeeldkaarten: Evaluatie I, II, III, IV • Verwijzingen, 43, 29, 37



Door middel van vragenlijsten of interviews kunnen de organiserende partijen ondervraagd worden, bijvoorbeeld over hun meningen over de uitkomsten en over hoe het traject opgezet en ervaren is. Verder kan het opzetten en uitvoeren van een participatietraject ook een effect hebben op de organiserende partijen, of kan hun beoordeling verschillen van die van betrokkenen. Daarom kan het ook waardevol zijn om dat te evalueren.

Hebben de organiserende partijen het idee dat participatie de kwaliteit van de uitkomsten heeft verbeterd?

In welke mate was het traject effectief en efficiënt? In welke mate zijn zij tevreden met het proces en de uitkomsten?

Wat ging goed en waar liggen verbeterpunten?

Wat hebben de organiserende partijen geleerd van de betrokkenen?

Wordt er nu anders gekeken naar participatie?

Zijn de ervaringen met het traject anders dan de initiële verwachtingen en aannames?

Zijn er nieuwe samenwerkingen ontstaan met of tussen belanghebbenden?

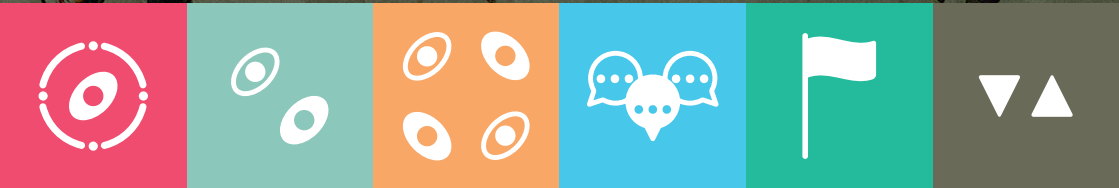
Zijn er nieuwe kennis en vaardigheden opgedaan?

Welke lessen zijn er geleerd voor een volgend participatietraject?

Op welke manier draagt het participatietraject bij aan bredere processen van besluitvorming?

Zijn er directe of indirecte uitkomsten van het traject die invloed hebben op hoe besluitvorming of participatie (lokaal) wordt vormgegeven?

Heeft het traject een invloed gehad op de door de gemeenschap ervaren mate van responsiviteit van de organiserende partij?*



Tussen de betrokkenen en de niet-participerende belanghebbenden (bijvoorbeeld omwonenden en het bredere publiek) kunnen verschillen bestaan in hun beoordeling van het traject. Voor onder andere het draagvlak en de legitimiteit is het daarom aan te raden dat ook niet-participerende belanghebbenden meegenomen worden in de evaluatie.

Mening over het traject en de organiserende partij(en)*.

In welke mate waren zij op de hoogte van het bestaan van het traject en hoe deze is verlopen?

Hebben zij het gevoel dat hun belangen vertegenwoordigd zijn in het traject?

Is voor hen duidelijk hoe de inbreng van de betrokkenen verwerkt is of in hoeverre zij invloed gehad hebben op de uitkomsten?

In welke mate ervaren zij de organiserende partij(en) als responsief?*

Mening over de uitkomsten.

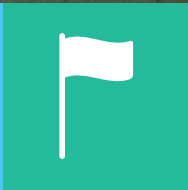
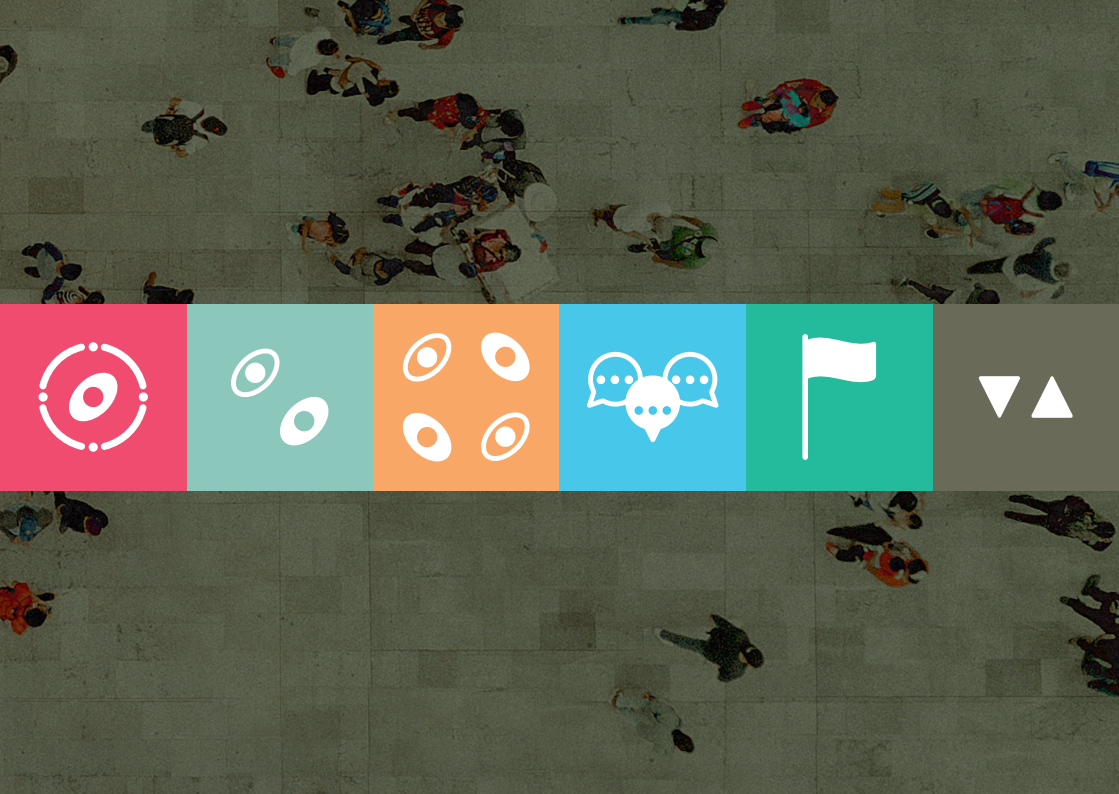
In welke mate steunen zij de uitkomsten?

Ervaren zij deze als legitiem?

Is er naar hun mening een goede verdeling van lasten en lusten?

Hebben zij het idee dat de kwaliteit van de uitkomsten vergroot is door het participatietraject?

Zijn ze tevreden over de doorwerking van de uitkomsten?





Casus

Tussen oktober 2019 en februari 2021 verkent de gemeente Groningen mogelijkheden voor windenergie in twee zoekgebieden. Onderdeel hiervan is een participatietraject met inwoners van de gemeente in het algemeen en omwonenden van de zoekgebieden in het bijzonder. De Rijksuniversiteit Groningen heeft een enquête uitgezet onder omwonenden.

Ontwerpen van Evaluatie

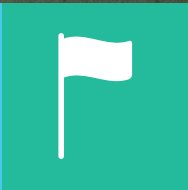
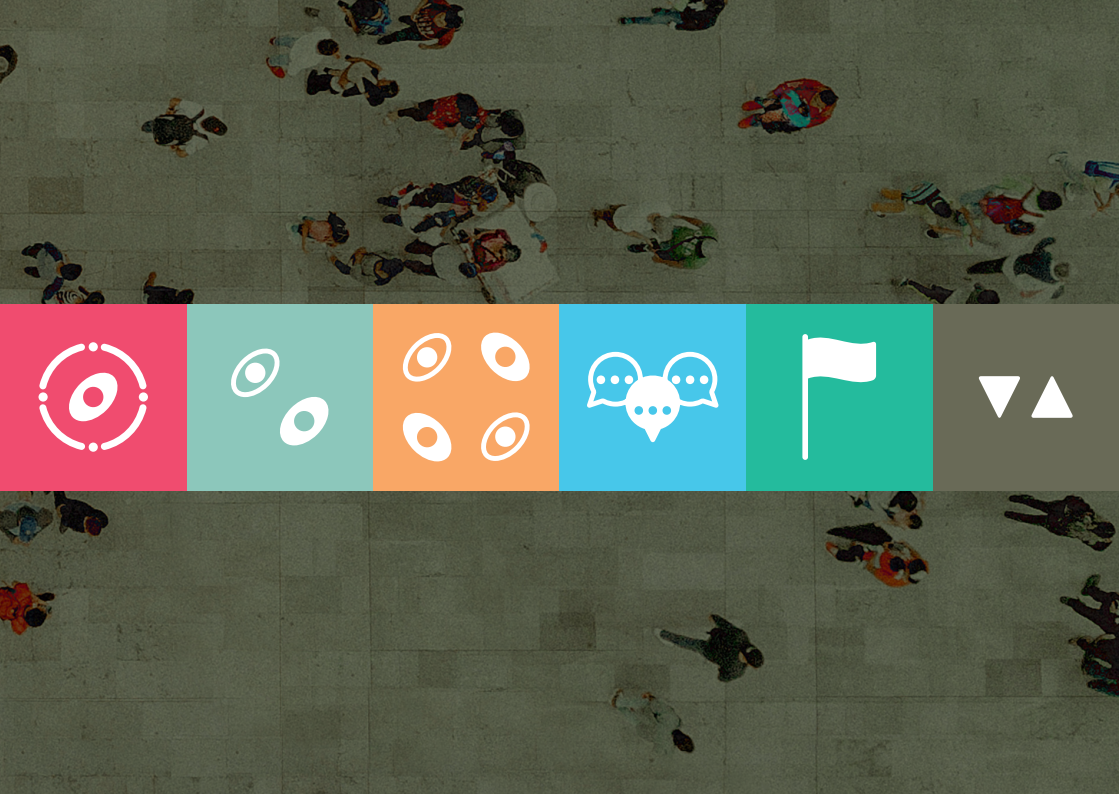
- *Gemeente zelf: panel onder inwoners gehele gemeente; informatieavonden en klankbordgroepen*
- *Onafhankelijke partij betrokken: Rijksuniversiteit Groningen, enquêtes omwonenden (ring 1: 500-1000 meter; ring 2: 1000-1500 meter); voormeting (2019) en nameting (2020; 2021 nog een derde keer, vanwege COVID)*

Meetbare Uitkomsten; Ervaring Betrokkenen

- *Acceptatie van windmolens*
- *Waargenomen gevolgen van windmolens*
- *Voorwaarden voor acceptatie van windmolens*
- *Vertrouwen in betrokken partijen*
- *Voorkeuren voor participatie in besluitvorming*
- *In welke mate en op welke manier betrokken geweest bij het participatietraject*
- *Mening over de beschikbare participatiemogelijkheden*

Reflectie

De vragenlijsten onder inwoners van de gemeente en de omwonenden van de zoekgebieden laten verschillen zien in hoeverre mensen windturbines acceptabel vinden en onder welke voorwaarden, en in de mate waarin en manier waarop zij betrokken zouden willen zijn in de besluitvorming. Een belangrijke factor voor deze verschillen is hoe dichtbij de mogelijke windturbines (500-1000 meter, 1000-1500 meter, of daarbuiten) de ondervraagden wonen.



Voorbeeld Leiden

Casus In 2023 hield gemeente Leiden een burgerberaad over de energietransitie. Deze bestond uit vijf bijeenkomsten, met een gelote groep deelnemers. Een externe partij (EMMA) werd ingeschakeld om het proces op te zetten en uit te voeren. Verder leverde Leidse Gesprekken gespreksleiders. Er vond een evaluatie plaats, uitgevoerd door De Haagse Hogeschool. Vragenlijsten, interviewschema, conceptueel kader, en gehele evaluatierapport zijn te vinden via de QR-code of in de bronnenlijst.

Ontwerpen van Evaluatie

- *Onafhankelijke partij betrokken: De Haagse Hogeschool*
- *Vragenlijsten aan deelnemers, vooraf en na afloop, direct ingevuld op locatie*
- *Ter aanvulling: Onderzoeker aanwezig tijdens bijeenkomsten en (online) interviews afgenomen*
- *Desk research over de loting en aanvullend onderzoek naar relatief lage opkomst bij de eerste bijeenkomst*
- *Hoofddoel is het leren van het burgerberaad; lessen voor burgerberaad als instrument*
- *Specifieke doelen: 1) beschrijven opzet burgerberaad, 2) evaluatie ervaringen van deelnemers, 3) evaluatie van betrokkenheid bij onderwerp (energietransitie)*

Meetbare Uitkomsten; Ervaring Betrokkenen

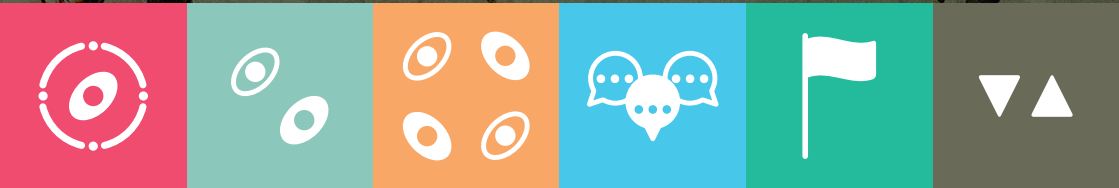
- *(Ervaren) procedurele rechtvaardigheid: Respect (bejegening, ervaringen contact), Voice (mening kunnen geven, gevoel gehoord te worden, feedback op het programma, mate van invloed,*

- *mening over gespreksleiders), en Explanation (mening over de mate van informatie over programma, vervolgproces, onderwerp, en of dit voldoende informatie is om mee te kunnen praten)*
- *Tevredenheid over proces en uitkomsten; acceptatie van de uitkomsten; vertrouwen in de gemeente*
- *Betrokkenheid bij het onderwerp: Psychological ownership; veranderingen in kennis en houding van deelnemers; in welke mate eigenaarschap ervaren over het burgerberaad*
- *Analyse van de demografische samenstelling en motieven voor deelname van de deelnemers*

Reflectie

- *Deelnemers over het algemeen (zeer) positief zijn en voelen zich eigenaar over het burgerberaad*
- *Enige twijfels over de onpartijdigheid van de gespreksleiders en doorwerking van uitkomsten*
- *Ondanks gestratificeerde loting en andere maatregelen, blijkt het lastig om te komen tot een diverse, representatieve groep deelnemers*





Voorbeeld Amsterdam

Casus De gemeente Amsterdam voerde tussen 2019 en 2021 een participatietraject uit voor de Regionale Energiestrategie (RES). Deze kaart het betrekking tot aan de vaststelling van de RES 1.0 in juli 2021. Dit participatietraject bestond uit verschillende communicatie- en participatieactiviteiten. Het traject was gericht op het informeren en raadplegen van inwoners, met eerst enkele lokale scenario-ateliers (voor inwoners van de gemeente en andere belanghebbenden) en daarna informatieavonden en interactieve sessies. Een belangrijke contextfactor is COVID. Na afloop heeft de gemeente Amsterdam, op basis van aangenomen moties in de gemeenteraad, besloten het participatietraject onafhankelijk te laten evalueren. De evaluatie is uitgevoerd door medewerkers van de Universiteit Leiden en GovernEUR. Het gehele evaluatierapport is te vinden via de QR-code of in de bronnenlijst.

Ontwerpen van Evaluatie

- *Onafhankelijke evaluatie: externe onderzoekers*
- *Aanpak: voornamelijk kwalitatieve analyse (deskresearch, 23 interviews, analyse van twee bijeenkomsten in detail), ondersteund met resultaten van kwantitatief I&O surveyonderzoek (inwoners van gemeente Amsterdam en van de rest van RES-regio Noord-Holland Zuid)*
- *Doelen: leren van het participatietraject, en met name onderzoeken van informatievoorziening (methoden, kanalen; welke doelgroepen bereikt)*

Meetbare Uitkomsten; Ervaring Betrokkenen

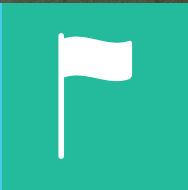
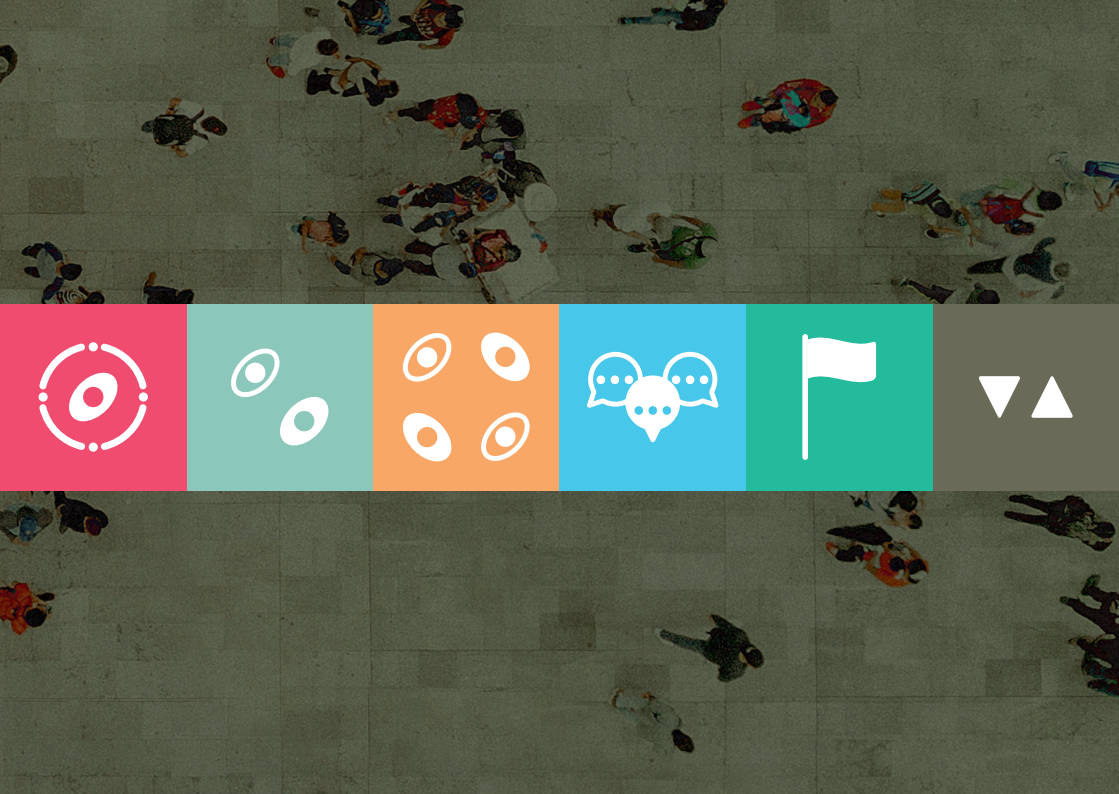
- *Drie vormen van participatie geanalyseerd: participatie in het RES-proces, politieke participatie, maatschappelijke participatie*
- *Vier fasen onderscheiden in traject: Aanlooffase, Atelierfase, Bewustwordingsfase, Conflictfase*

- *Gekeken hoe proces en uitkomsten zich verhouden tot instrumentele en democratische doelen van participatie, voor zowel gemeente als betrokkenen*
- *Analyse aan de hand van set randvoorwaarden voor goede participatie, uit het rapport 'Betrokken bij Klimaat' van de commissie Brenninkmeijer*

Reflectie Auteurs concluderen onder andere dat:

- *Er een brede en transparante informatie-voorziening was vanuit de gemeente, maar dat dit niet vroegtijdig leidde tot een hoge mate van bewustzijn onder inwoners (onder andere door hoge mate van abstractie vroeg in het traject en enigszins versnipperde communicatie)*
- *Er een verschil bleek tussen gemeentelijke logica en participanten-logica*
- *Een constructief gesprek werd belemmerd door polarisatie*





Voorbeeld Diemen

Casus In de context van het Regionale Energiestrategie (RES) voerde gemeente Diemen een participatietraject uit. Deze kaart heeft betrekking tot het deel dat gericht was op omwonenden van de zoekgebieden voor wind- en zonne-energie. Dit traject vond plaats in 2020-2021 en was gericht op informeren en raadplegen. De gemeente werd hierin ondersteund door een extern bureau. Een belangrijke contextfactor is COVID. Op verzoek van de gemeente Diemen heeft de Natuur- en Milieufederatie Noord-Holland (MNH) een evaluatie uitgevoerd van het participatietraject tot aan de vaststelling van de RES 1.0 (juni 2021). Scan de QR-code voor de vragenlijsten en hele evaluatie.

Ontwerpen van Evaluatie

- *Onafhankelijk evaluatie door de MNH*
- *Desk research*
- *Korte vragenlijst uitgezet bij betrokkenen (omwonenden en andere inwoners van de gemeente, maar ook andere belanghebbenden), niet-participerende belanghebbenden (waaronder inwoners), en ook leden van de gemeenteraad*
- *Interviews afgenomen, o.a. met de wethouder*
- *Hoofddoel: leren; inzichten voor vervolgttraject*
- *Specifieke evaluatieonderwerpen: 1) participatie en communicatie, 2) bestuurlijk proces, en 3) borging van de inhoudelijke thema's welzijn/gezondheid, natuur, en lokaal eigendom*

Meetbare Uitkomsten; Ervaringen verschillende partijen

In de vragenlijsten:


- *Representativiteit van enquêtes (leeftijd, geslacht, woonwijk, betrokkenheid bij participatie)*

- *Mening over ambities van gemeente Diemen op gebied van verduurzaming*
- *Mening over mogelijkheid tot mening geven over het onderwerp*
- *Mening over mate waarin inbreng verwerkt is*
- *Mate van vertrouwen en tips m.b.t. vervolgproces*
- *Mening over borging van inhoudelijke thema's*

Reflectie

- *De auteurs van het evaluatierapport geven onder andere aan dat: Gemeente Diemen gestructureerd en via veel kanalen gecommuniceerd heeft, maar dat sommige inwoners zich niet gehoord voelden*
- *Een deel van de inwoners een hogere mate van invloed in het participatietraject verwacht had*
- *Participatie het draagvlak waarschijnlijk niet vergrootte, mogelijk tot meer polarisatie leidde*
- *De enquête verschillen toont tussen antwoorden van organiserende partijen, betrokkenen, en niet-participerende belanghebbenden.*





*Deze kaartenset is gefinancierd door het
Klimaatonderzoek Initiatief Nederland (KIN),
een regieorgaan van de NWO in samenwerking
met de KNAW, als onderdeel van het
ACT-werkprogramma van het KIN.*

*De kaarten zijn gemaakt door:
Bram Burgerhof en Goda Perlaviciute
(Rijksuniversiteit Groningen)*

Ontwerp: Paul Kooi (100pk)

*De kaarten zijn online publiekelijk toegankelijk:
<https://www.hetkin.nl/gesprekskaarten>*



rijksuniversiteit
groningen

KIN Klimaatonderzoek
Initiatief Nederland
Samen transities versnellen